

Servisná príručka Dell™ Inspiron™ M301Z/N301Z

[Skôr než začnete](#)

[Batéria](#)

[Kryt modulov](#)

[Pamäťový modul\(y\)](#)

[Klávesnica](#)

[Opierka dlani](#)

[Doska s tlačidlom napájania](#)

[Zostava pevného disku](#)

[Ventilátor procesora](#)

[Interná karta s bezdrôtovou technológiou](#)

[Bluetooth](#)

[Gombíková batéria](#)

[Doska kontroliek stavu](#)

[Reproduktor](#)

[Displej](#)

[Kamera](#)

[Stredný kryt](#)

[Konektor sieťového adaptéra](#)


[Systémová doska](#)

[Bezdrôtová karta\(y\) Mini-Card](#)

[Zostava chladiča procesora](#)

[Aktualizácia systému BIOS](#)

Poznámky, upozornenia a varovania

 **POZNÁMKA:** POZNÁMKA uvádza dôležité informácie, ktoré umožňujú lepšie využitie počítača.

 **VAROVANIE:** VAROVANIE označuje možné poškodenie hardvéru alebo stratu údajov a uvádza, ako sa vyhnúť problému.

 **VÝSTRAHA:** VÝSTRAHA označuje možné poškodenie majetku, osobné zranenie alebo smrť.

Informácie v tejto príručke sa môžu zmeniť bez predchádzajúceho upozornenia.
© 2010 Dell Inc. Všetky práva vyhradené.

Reprodukcia týchto materiálov akýmkoľvek spôsobom bez písomného súhlasu spoločnosti Dell Inc. je prísne zakázaná.

Ochranné známky používané v tomto texte: *Dell*, logo *DELL* a *Inspiron* sú ochranné známky spoločnosti Dell Inc.; *Bluetooth* je registrovaná ochranná známka spoločnosti Bluetooth SIG, Inc. a spoločnosť Dell ju používa na základe licencie; *Microsoft*, *Windows* a tlačidlo Štart systému *Windows* sú buď ochranné známky, alebo registrované ochranné známky spoločnosti Microsoft Corporation v Spojených štátoch a/alebo v iných krajinách.

Ostatné obchodné značky a obchodné názvy v tejto príručke sa môžu používať ako odkazy na spoločnosti, ktoré si uplatňujú nárok na tieto značky a názvy, alebo ako referencie na ich produkty. Spoločnosť Dell Inc. sa zrieka akéhokoľvek nároku na vlastníctvo iných, než vlastných ochranných známok a obchodných názvov.

Regulačný model: séria **P11S**
Regulačný typ: **P11S001; P11S002**

Máj 2010 Rev. A00

[Späť na obsah](#)

Konektor sieťového adaptéra

Servisná príručka Dell™ Inspiron™ M301Z/N301Z

- [Demontáž konektora sieťového adaptéra](#)
- [Spätná montáž konektora sieťového adaptéra](#)

⚠ VÝSTRAHA: Pred prácou vnútri počítača si prečítajte bezpečnostné pokyny, ktoré ste dostali s vašim počítačom. Ďalšie informácie o bezpečnosti a overených postupoch nájdete na stránke so zákonnými požiadavkami portálu www.dell.com na adrese www.dell.com/regulatory_compliance.

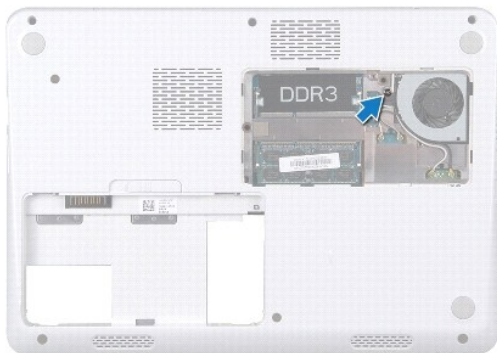
⚠ VAROVANIE: Opravovať počítač môže len oprávnený servisný technik. Záruka sa nevzťahuje na poškodenie spôsobené servisom, ktorý nebol schválený spoločnosťou Dell™.

⚠ VAROVANIE: Uzemnite sa pomocou uzemňovacieho pásika na zápästí alebo opakovaným dotýkaním sa nenatretého kovového povrchu (ako napríklad zásuvky na vašom počítači), aby ste predišli elektrostatickému výboju.

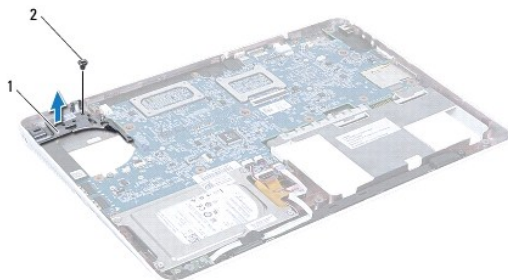
⚠ VAROVANIE: Aby ste predišli poškodeniu systémovej dosky, vyberte hlavnú batériu (pozri [Odpojenie batérie](#)) predtým, než začnete pracovať vnútri počítača.

Demontáž konektora sieťového adaptéra

1. Postupujte podľa pokynov v časti [Skôr než začnete](#).
2. Vyberte batériu (pozri [Odpojenie batérie](#)).
3. Demontujte kryt modulov (pozri [Demontáž krytu modulov](#)).
4. Demontujte klávesnicu (pozri [Demontáž klávesnice](#)).
5. Demontujte opierku dlaní (pozri [Demontáž opierky dlaní](#)).
6. Demontujte zostavu displeja (pozri [Demontáž zostavy displeja](#)).
7. Demontujte ventilátor procesora (pozri [Demontáž zostavy ventilátora](#)).
8. Demontujte stredný kryt (pozri [Demontáž stredného krytu](#)).
9. Odstráňte skrutku, ktorá upevňuje ľavú konzolu závesu k základni počítača.



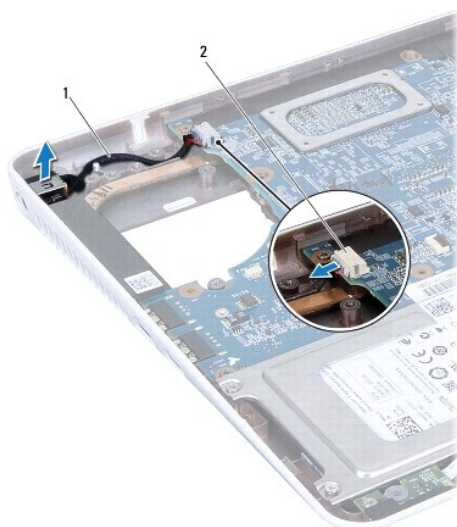
10. Počítač otočte a odstráňte skrutku, ktorá zaisťuje ľavú konzolu závesu.
11. Ľavú konzolu závesu vydvihnite zo základne počítača.



1 ľavá konzola závesu 2 skrutka

12. Odpojte kábel konektora sieťového adaptéra z konektora na systémovej doske.

13. Poznačte si smerovanie kábla konektora sieťového adaptéra a konektor sieťového adaptéra vydvihnite zo základne počítača.




1 kábel konektora sieťového adaptéra 2 konektor systémovej dosky

Spätná montáž konektora sieťového adaptéra

1. Postupujte podľa pokynov v časti [Skôr než začnete](#).
2. Nasmerujte kábel konektora sieťového adaptéra a umiestnite konektor sieťového adaptéra do základne počítača.
3. Pripojte kábel konektora sieťového adaptéra do konektora na systémovej doske.
4. Na konektor sieťového adaptéra umiestnite ľavú konzolu závesu.
5. Namontujte späť skrutku, ktorá zaistí ľavú konzolu závesu.
6. Namontujte späť stredný kryt (pozri [Spätná montáž stredného krytu](#)).
7. Namontujte späť ventilátor procesora (pozri [Inštalácia zostavy ventilátora](#)).

8. Namontujte späť zostavu displeja (pozri [Spätná montáž zostavy displeja](#)).
9. Namontujte späť opierku dlaní (pozri [Spätná montáž opierky dlaní](#)).
10. Namontujte späť klávesnicu (pozri [Spätná montáž klávesnice](#)).
11. Počítač prevráťte a vráťte skrutku, ktorá upevňuje ľavú konzolu závesu k základni počítača.
12. Namontujte späť kryt modulov (pozri [Spätná montáž krytu modulov](#)).
13. Vložte späť batériu (pozri [Spätná inštalácia batérie](#)).

 **VAROVANIE:** Skôr než zapnete počítač, zaskrutkujte späť všetky skrutky a overte, či vo vnútri počítača nezostali žiadne voľné skrutky. V opačnom prípade sa počítač môže poškodiť.

[Späť na obsah](#)

[Späť na obsah](#)

Batéria

Servisná príručka Dell™ Inspiron™ M301Z/N301Z

- [Odpojenie batérie](#)
- [Spätná inštalácia batérie](#)

⚠ VÝSTRAHA: Pred prácou vnútri počítača si prečítajte bezpečnostné pokyny, ktoré ste dostali s vaším počítačom. Ďalšie informácie o bezpečnosti a overených postupoch nájdete na stránke so zákonnými požiadavkami portálu www.dell.com na adrese www.dell.com/regulatory_compliance.

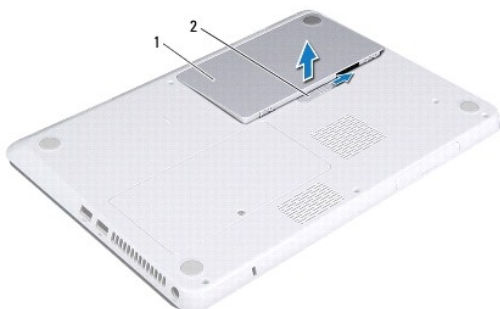
⚠ VAROVANIE: Opravovať počítač môže len oprávnený servisný technik. Záruka sa nevzťahuje na poškodenie spôsobené servisom, ktorý nebol schválený spoločnosťou Dell™.

⚠ VAROVANIE: Uzemnite sa pomocou uzemňovacieho pásika na zápästí alebo opakovaným dotýkaním sa nenatretého kovového povrchu (ako napríklad zásuvky na vašom počítači), aby ste predišli elektrostatickému výboju.

⚠ VAROVANIE: Používajte výlučne batériu určenú pre konkrétny typ počítača Dell; v opačnom prípade sa môže počítač poškodiť. Nepoužívajte batérie konštruované pre iné počítače spoločnosti Dell.

Odpojenie batérie

1. Postupujte podľa pokynov v časti [Skôr než začnete](#).
2. Vypnite počítač a obráťte ho spodnou časťou nahor.
3. Západku uvoľnenia batérie odsuňte nabok.
4. Batériu vyberte von zo šachty pre batériu.



1 batéria 2 západka na uvoľnenie batérie

Spätná inštalácia batérie

⚠ VAROVANIE: Používajte výlučne batériu určenú pre konkrétny typ počítača Dell; v opačnom prípade sa môže počítač poškodiť.

1. Postupujte podľa pokynov v časti [Skôr než začnete](#).
2. Batériu položte do šachty batérie a zatlačte ju, kým nezacvakne na miesto.

[Späť na obsah](#)

[Späť na obsah](#)

Skôr než začnete

Servisná príručka Dell™ Inspiron™ M301Z/N301Z

- [Odporúčané nástroje](#)
- [Vypnutie počítača](#)
- [Pred začatím prác vo vnútri počítača](#)

Tento návod poskytuje pokyny na demontáž a montáž komponentov v počítači. Ak nie je uvedené inak, predpokladá sa, že sú pri každom postupe splnené tieto podmienky:

1. Vykonali ste kroky, ktoré uvádza časť [Vypnutie počítača](#) a [Pred začatím prác vo vnútri počítača](#).
1. Prečítali ste si bezpečnostné informácie dodané spolu s počítačom.
1. Komponent možno vymeniť, alebo ak bol zakúpený zvlášť, inštalovať tak, že vykonáte postup demontáže v opačnom poradí krokov.

Odporúčané nástroje

Postupy uvedené v tomto dokumente môžu vyžadovať použitie nasledujúcich nástrojov:


1. križový skrutkovač,
1. malý plochý skrutkovač,
1. plastové páčidlo.
1. spustiteľný aktualizčný program systému BIOS je k dispozícii na lokalite support.dell.com

Vypnutie počítača

VAROVANIE: Predtým, než vypnete počítač, si uložte a zatvorte všetky otvorené súbory a zatvorte všetky otvorené programy, aby ste zabránili strate údajov.

1. Uložte a zatvorte všetky otvorené súbory a ukončíte všetky otvorené programy.
2. Vypnite operačný systém:

Windows® Vista:

Kliknite na ponuku **Štart** , kliknite na šípku  a kliknite na **Vypnúť**.

Windows® 7:

Kliknite na **Štart**  a potom kliknite na **Vypnúť**.

3. Skontrolujte, či je počítač vypnutý. Ak sa váš počítač nevypne automaticky, keď vypnete operačný systém, stlačte a držte tlačidlo napájania, kým sa počítač nevypne.

Pred začatím prác vo vnútri počítača

Dodržiavajte nasledujúce bezpečnostné pokyny kvôli ochrane počítača pred možným poškodením a svojej osobnej bezpečnosti.

⚠ VÝSTRAHA: Pred prácou vnútri počítača si prečítajte bezpečnostné pokyny, ktoré ste dostali s vaším počítačom. Ďalšie informácie o bezpečnosti a overených postupoch nájdete na stránke so zákonnými požiadavkami portálu www.dell.com na adrese www.dell.com/regulatory_compliance.

⚠ VAROVANIE: Opravovať počítač môže len oprávnený servisný technik. Poškodenie v dôsledku servisu, ktorý nie je oprávnený spoločnosťou Dell, nespadá pod ustanovenia záruky.

⚠ VAROVANIE: S komponentmi a kartami zaobchádzajte opatrne. Nedotýkajte sa komponentov alebo kontaktov na karte. Kartu držte za okraje alebo za kovovú príchytňú časť. Komponent držte za okraje, nie za kolíky.

⚠ VAROVANIE: Ak odpájate kábel, potiahnite ho za prípojku alebo pevnú časť zásuvky, ale nie za samotný kábel. Niektoré káble majú konektor zaistený zarážkami; pred odpojením takéhoto kábla stlačte zarážku. Konektory od seba odpájajte plynulým t'ahom rovným smerom-zabráňte tým ohnutiu kolíkov. Skôr než kábel pripojíte, presvedčte sa, či sú oba konektory správne orientované a vyrovnané.

⚠ VAROVANIE: V záujme vyhnutia sa poškodeniu počítača vykonajte predtým, než začnete s prácou vo vnútri počítača, nasledovné kroky.

1. Pracovný povrch musí byť rovný a čistý, aby sa nepoškriabal kryt počítača.
2. Vypnite počítač (pozrite [Vypnutie počítača](#)) a všetky pripojené zariadenia.

△ VAROVANIE: Ak chcete odpojiť sieťový kábel, najskôr odpojte kábel z počítača a potom ho odpojte zo sieťového zariadenia.

3. Z počítača odpojte všetky telefónne alebo sieťové káble.
4. Stlačte tlačidlo uvoľnenia a vyberte všetky karty vložené v čítačke pamäťových kariet 7-v-1.
5. Odpojte počítač a všetky pripojené zariadenia z elektrických zásuviek.
6. Odpojte od počítača všetky pripojené zariadenia.

△ VAROVANIE: Aby ste predišli poškodeniu systémovej dosky, vyberte hlavnú batériu (pozri [Odpojenie batérie](#)) predtým, než začnete pracovať vnútri počítača.

7. Vyberte batériu (pozri [Odpojenie batérie](#)).
8. Otočte počítač hornou stranou nahor, otvorte počítač a stlačením tlačidla napájania uzemnite systémovú dosku.


[Späť na obsah](#)

[Späť na obsah](#)

Aktualizácia systému BIOS

Servisná príručka Dell™ Inspiron™ M301Z/N301Z

1. Zapnite počítač.
2. Prejdite na stránku support.dell.com/support/downloads.
3. Kliknite na **Select Model** (Vybrať model).
4. Nájdite si aktualizčný súbor systému BIOS pre svoj počítač.

 **POZNÁMKA:** Servisný štítok počítača sa nachádza na etikete na spodnej strane počítača.

Ak máte servisný štítok počítača:

- a. Kliknite na položku **Enter a Service Tag** (Zadať servisný štítok).
- b. Zadaťte servisný štítok svojho počítača do poľa **Enter a service tag** (Zadať servisný štítok), kliknite na tlačidlo **Go** (Štart) a prejdite na [Krok 5](#).

Ak nemáte servisný štítok počítača:

- a. Vyberte typ výrobku v zozname **Select Your Product Family** (Vyberte rad svojho výrobku).
- b. Vyberte značku výrobku v zozname **Select Your Product Line** (Vyberte líniu svojho výrobku).
- c. Vyberte číslo modelu výrobku v zozname **Select Your Product Model** (Vyberte model svojho výrobku).

 **POZNÁMKA:** Ak ste vybrali iný model a chcete začať odznova, kliknite na položku **Start Over** (Začať znova) v pravej hornej časti ponuky.

- d. Kliknite na položku **Confirm** (Potvrdiť).

5. Na obrazovke sa objaví zoznam s výsledkami. Kliknite na **BIOS**.
6. Kliknutím na prepojenie **Download Now** (Prevziať teraz) preberiete najnovší súbor systému BIOS. Zobrazí sa okno **File Download** (Prevziať súbor).
7. Kliknutím na možnosť **Save** (Uložiť) uložíte súbor na pracovnú plochu. Súbor sa uloží na vašu pracovnú plochu.
8. Keď sa zobrazí okno **Download Complete** (Prevzatie je ukončené), kliknite na **Close** (Zavrieť). Na pracovnej ploche sa zobrazí ikona súboru, ktorá má rovnaký názov ako prevzatý aktualizčný súbor systému BIOS.
9. Kliknite dvakrát na ikonu súboru na pracovnej ploche a postupujte podľa pokynov na obrazovke.

[Späť na obsah](#)

[Späť na obsah](#)

Interná karta s bezdrôtovou technológiou Bluetooth®

Servisná príručka Dell™ Inspiron™ M301Z/N301Z

- [Demontáž karty Bluetooth](#)
- [Spätná montáž karty Bluetooth](#)

⚠ VÝSTRAHA: Pred prácou vnútri počítača si prečítajte bezpečnostné pokyny, ktoré ste dostali s vaším počítačom. Ďalšie informácie o bezpečnosti a overených postupoch nájdete na stránke so zákonnými požiadavkami portálu www.dell.com na adrese www.dell.com/regulatory_compliance.

⚠ VAROVANIE: Opravovať počítač môže len oprávnený servisný technik. Záruka sa nevzťahuje na poškodenie spôsobené servisom, ktorý nebol schválený spoločnosťou Dell™.

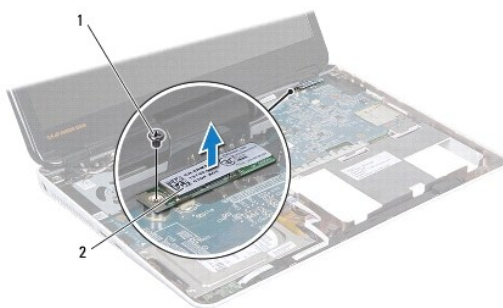
⚠ VAROVANIE: Uzemnite sa pomocou uzemňovacieho pásika na zápästí alebo opakovaným dotýkaním sa nenatretého kovového povrchu (ako napríklad zásuvky na vašom počítači), aby ste predišli elektrostatickému výboju.

⚠ VAROVANIE: Aby ste predišli poškodeniu systémovej dosky, vyberte hlavnú batériu (pozri [Odpojenie batérie](#)) predtým, než začnete pracovať vnútri počítača.

Ak ste si objednali počítač s bezdrôtovou technológiou Bluetooth, je v počítači už nainštalovaná príslušná karta.

Demontáž karty Bluetooth

1. Postupujte podľa pokynov v časti [Skôr než začnete](#).
2. Vyberte batériu (pozri [Odpojenie batérie](#)).
3. Demontujte kryt modulov (pozri [Demontáž krytu modulov](#)).
4. Demontujte klávesnicu (pozri [Demontáž klávesnice](#)).
5. Demontujte opierku dlaní (pozri [Demontáž opierky dlaní](#)).
6. Odstráňte skrutku, ktorá upevňuje kartu Bluetooth ku konektoru systémovej dosky.
7. Zdvihnutím karty Bluetooth ju odpojte z konektora na systémovej doske.




1	skrutka	2	karta Bluetooth
---	---------	---	-----------------

Spätná montáž karty Bluetooth

1. Postupujte podľa pokynov v časti [Skôr než začnete](#).
2. Zarovnajzte konektor na karte Bluetooth s konektorom na systémovej doske a zatlačením pripojte kartu Bluetooth k systémovej doske.

3. Namontujte späť skrutku, ktorá upevňuje kartu Bluetooth ku konektoru systémovej dosky.
4. Namontujte späť opierku dlaní (pozri [Spätná montáž opierky dlaní](#)).
5. Namontujte späť klávesnicu (pozri [Spätná montáž klávesnice](#)).
6. Namontujte späť kryt modulov (pozri [Spätná montáž krytu modulov](#)).
7. Vložte späť batériu (pozri [Spätná inštalácia batérie](#)).

 **VAROVANIE:** Skôr než zapnete počítač, zaskrutkujte späť všetky skrutky a overte, či vo vnútri počítača nezostali žiadne voľné skrutky. V opačnom prípade sa počítač môže poškodiť.

[Späť na obsah](#)

[Späť na obsah](#)

Kamera

Servisná príručka Dell™ Inspiron™ M301Z/N301Z

- [Demontáž kamery](#)
- [Spätná inštalácia kamery](#)

⚠ VÝSTRAHA: Pred prácou vnútri počítača si prečítajte bezpečnostné pokyny, ktoré ste dostali s vaším počítačom. Ďalšie informácie o bezpečnosti a overených postupoch nájdete na stránke so zákonnými požiadavkami portálu www.dell.com na adrese www.dell.com/regulatory_compliance.

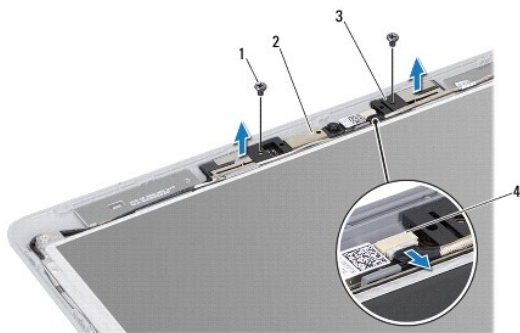
⚠ VAROVANIE: Opravovať počítač môže len oprávnený servisný technik. Záruka sa nevzťahuje na poškodenie spôsobené servisom, ktorý nebol schválený spoločnosťou Dell™.

⚠ VAROVANIE: Uzemnite sa pomocou uzemňovacieho pásika na zápästí alebo opakovaným dotýkaním sa nenatretého kovového povrchu (ako napríklad zásuvky na vašom počítači), aby ste predišli elektrostatickému výboju.

⚠ VAROVANIE: Aby ste predišli poškodeniu systémovej dosky, vyberte hlavnú batériu (pozri [Odpojenie batérie](#)) predtým, než začnete pracovať vnútri počítača.

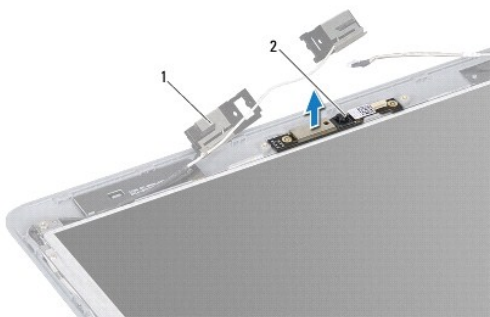
Demontáž kamery

1. Postupujte podľa pokynov v časti [Skôr než začnete](#).
2. Demontujte zostavu displeja (pozri [Demontáž zostavy displeja](#)).
3. Demontujte rám displeja (pozri [Demontáž rámu displeja](#)).
4. Vyberte dve skrutky, ktoré zaisťujú anténu WLAN ku krytu displeja.
5. Odpojte kábel kamery od konektora na module kamery.
6. Anténu WLAN vydvihnite z panela displeja.



1	skrutky (2)	2	modul kamery
3	anténa WLAN	4	konektor kábla kamery

7. Vyberte modul kamery z krytu displeja.



1	anténa WLAN	2	modul kamery
---	-------------	---	--------------

Spätná inštalácia kamery

1. Postupujte podľa pokynov v časti [Skôr než začnete](#).
2. Modul kamery položte na kryt displeja a použite zarovnávacie kolíky.
3. Zatláčením na modul kamery ho upevnite na kryt displeja.
4. Anténu WLAN položte na modul kamery a namontujte späť dve skrutky, ktoré zaisťujú anténu WLAN ku krytu displeja.
5. Kábel kamery pripojte ku konektoru na kamere.
6. Namontujte späť rám displeja (pozri [Spätná montáž rámu displeja](#)).
7. Namontujte späť zostavu displeja (pozri [Spätná montáž zostavy displeja](#)).

VAROVANIE: Skôr než zapnete počítač, zaskrutkujte späť všetky skrutky a overte, či vo vnútri počítača nezostali žiadne voľné skrutky. V opačnom prípade sa počítač môže poškodiť.

[Späť na obsah](#)

[Späť na obsah](#)

Gombíková batéria

Servisná príručka Dell™ Inspiron™ M301Z/N301Z

- [Demontáž mincovej batérie](#)
- [Inštalácia mincovej batérie](#)

⚠ VÝSTRAHA: Pred prácou vnútri počítača si prečítajte bezpečnostné pokyny, ktoré ste dostali s vašim počítačom. Ďalšie informácie o bezpečnosti a overených postupoch nájdete na stránke so zákonnými požiadavkami portálu www.dell.com na adrese www.dell.com/regulatory_compliance.

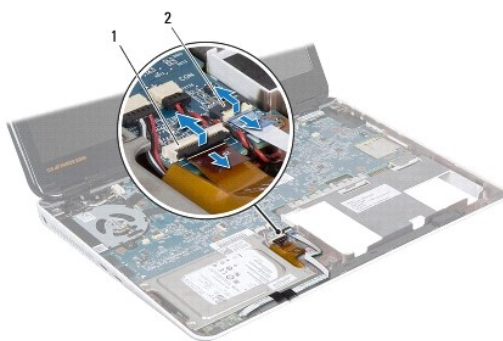
⚠ VAROVANIE: Opravovať počítač môže len oprávnený servisný technik. Záruka sa nevzťahuje na poškodenie spôsobené servisom, ktorý nebol schválený spoločnosťou Dell™.

⚠ VAROVANIE: Uzemnite sa pomocou uzemňovacieho pásika na zápästí alebo opakovaným dotýkaním sa nenatretého kovového povrchu (ako napríklad zásuvky na vašom počítači), aby ste predišli elektrostatickému výboju.

⚠ VAROVANIE: Aby ste predišli poškodeniu systémovej dosky, vyberte hlavnú batériu (pozri [Odpojenie batérie](#)) predtým, než začnete pracovať vnútri počítača.

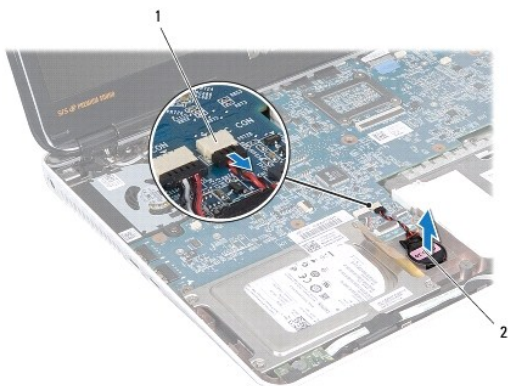
Demontáž mincovej batérie

1. Postupujte podľa pokynov v časti [Skôr než začnete](#).
2. Vyberte batériu (pozri [Odpojenie batérie](#)).
3. Demontujte kryt modulov (pozri [Demontáž krytu modulov](#)).
4. Demontujte klávesnicu (pozri [Demontáž klávesnice](#)).
5. Demontujte opierku dlaní (pozri [Demontáž opierky dlaní](#)).
6. Zdvihnite západky konektora a potiahnite ťahacie jazyčky, aby ste odpojili kábel pevného disku a kábel dosky kontroliek stavu od ich konektorov na systémovej doske.



1 konektor kábla pevného disku	2 konektor kábla dosky kontroliek stavu
--------------------------------	---

7. Odpojte kábel gombíkovej batérie od konektora na systémovej doske.
8. Gombíková batéria je prilepená k základni počítača. Na vypáčenie gombíkovej batérie z objímky batérie na základni počítača použite plastové páčidlo.



1 konektor systémovej dosky 2 gombíková batéria

Inštalácia mincovej batérie

1. Postupujte podľa pokynov v časti [Skôr než začnete](#).
2. Lepiacou stranou gombíkovej batérie nadol zatlačte gombíkovú batériu do zásuvky na základni počítača.
3. Pripojte kábel gombíkovej batérie ku konektoru na systémovej doske.
4. Kábel pevného disku a kábel dosky kontroliek stavu zasuňte do konektorov na systémovej doske. Zatlačte západky konektora, aby ste zaistili káble.
5. Namontujte späť opierku dlaní (pozri [Spätná montáž opierky dlaní](#)).
6. Namontujte späť klávesnicu (pozri [Spätná montáž klávesnice](#)).
7. Namontujte späť kryt modulov (pozri [Spätná montáž krytu modulov](#)).
8. Vložte späť batériu (pozri [Spätná inštalácia batérie](#)).

VAROVANIE: Skôr než zapnete počítač, zaskrutkujte späť všetky skrutky a overte, či vo vnútri počítača nezostali žiadne voľné skrutky. V opačnom prípade sa počítač môže poškodiť.

[Späť na obsah](#)

[Späť na obsah](#)

Kryt modulov

Servisná príručka Dell™ Inspiron™ M301Z/N301Z

- [Demontáž krytu modulov](#)
- [Spätná montáž krytu modulov](#)

⚠ VÝSTRAHA: Pred prácou vnútri počítača si prečítajte bezpečnostné pokyny, ktoré ste dostali s vaším počítačom. Ďalšie informácie o bezpečnosti a overených postupoch nájdete na stránke so zákonnými požiadavkami portálu www.dell.com na adrese www.dell.com/regulatory_compliance.

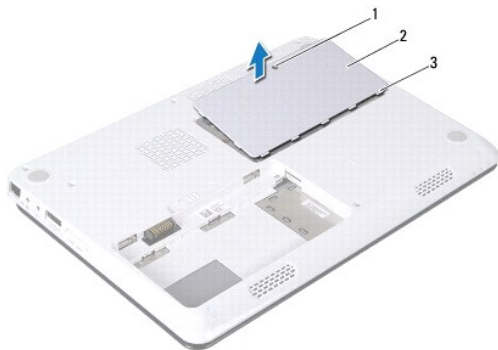
⚠ VAROVANIE: Opravovať počítač môže len oprávnený servisný technik. Záruka sa nevzťahuje na poškodenie spôsobené servisom, ktorý nebol schválený spoločnosťou Dell™.

⚠ VAROVANIE: Uzemnite sa pomocou uzemňovacieho pásika na zápästí alebo opakovaným dotýkaním sa nenatretého kovového povrchu (ako napríklad zásuvky na vašom počítači), aby ste predišli elektrostatickému výboju.

⚠ VAROVANIE: Aby ste predišli poškodeniu systémovej dosky, vyberte hlavnú batériu (pozri [Odpojenie batérie](#)) predtým, než začnete pracovať vnútri počítača.

Demontáž krytu modulov

1. Postupujte podľa pokynov v časti [Skôr než začnete](#).
2. Vyberte batériu (pozri [Odpojenie batérie](#)).
3. Uvoľnite skrutku so zapustenou hlavou, ktorá upevňuje kryt modulu k základni počítača.
4. Vyberte kryt modulov zo základne počítača.



1	skrutka so zapustenou hlavou	2	kryt modulov
3	úchytky krytu modulu (5)		

Spätná montáž krytu modulov

1. Postupujte podľa pokynov v časti [Skôr než začnete](#).
2. Zasuňte úchytky na kryte modulov do otvorov na základni počítača a zľahka zacvaknite kryt na miesto.
3. Utiahnite skrutku so zapustenou hlavou, ktorá upevňuje kryt modulu k základni počítača.
4. Vložte späť batériu (pozri [Spätná inštalácia batérie](#)).

⚠ VAROVANIE: Skôr než zapnete počítač, zaskrutkujte späť všetky skrutky a overte, či vo vnútri počítača nezostali žiadne voľné skrutky. V opačnom prípade sa počítač môže poškodiť.

[Spät na obsah](#)

[Späť na obsah](#)

Zostava chladiča procesora

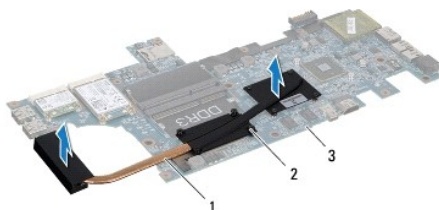
Servisná príručka Dell™ Inspiron™ M301Z/N301Z

- [Vybratie zostavy chladiča procesora](#)
- [Spätná inštalácia zostavy chladiča procesora](#)

- ⚠ **VÝSTRAHA:** Pred prácou vnútri počítača si prečítajte bezpečnostné pokyny, ktoré ste dostali s vašim počítačom. Ďalšie informácie o bezpečnosti a overených postupoch nájdete na stránke so zákonnými požiadavkami portálu www.dell.com na adrese www.dell.com/regulatory_compliance.
- ⚠ **VÝSTRAHA:** Ak z počítača vyberiete chladič procesora, keď je chladič horúci, **nedotýkajte sa kovového krytu zostavy chladiča procesora**.
- ⚠ **VAROVANIE:** Opravovať počítač môže len oprávnený servisný technik. Záruka sa nevzťahuje na poškodenie spôsobené servisom, ktorý nebol schválený spoločnosťou Dell™.
- ⚠ **VAROVANIE:** Uzemnite sa pomocou uzemňovacieho pásika na zápästí alebo opakovaným dotýkaním sa nenatretého kovového povrchu (ako napríklad zásuvky na vašom počítači), aby ste predišli elektrostatickému výboju.
- ⚠ **VAROVANIE:** Aby ste predišli poškodeniu systémovej dosky, vyberte hlavnú batériu (pozri [Odpojenie batérie](#)) predtým, než začnete pracovať vnútri počítača.

Vybratie zostavy chladiča procesora

1. Postupujte podľa pokynov v časti [Skôr než začnete](#).
2. Riadte sa pokynmi od [krok 2](#) do [krok 18](#) v časti [Demontáž systémovej dosky](#).
3. Postupne uvoľnite osem skrutiek so zapustenou hlavou, ktoré upevňujú zostavu chladiča procesora k systémovej doske (označené na chladiči procesora).
4. Demontujte zostavu chladiča procesora zo systémovej dosky.



1	zostava chladiča procesora	2	skrutky so zapustenou hlavou (8)
3	systémová karta		

Spätná inštalácia zostavy chladiča procesora

- 🔍 **POZNÁMKA:** Pôvodnú tepelnú podložku môžete použiť znova, ak vraciate pôvodný procesor aj chladič. Ak vymieňate buď procesor alebo chladič, použite tepelnú podložku, ktorá je dodaná v súprave, aby ste zabezpečili tepelnú vodivosť.
- 🔍 **POZNÁMKA:** Tento postup predpokladá, že už ste vybrali zostavu chladiča procesora a ste pripravený ho vrátiť späť.

1. Postupujte podľa pokynov v časti [Skôr než začnete](#).
2. Zarovnajte osem skrutiek so zapustenou hlavou na zostave chladiča procesora s otvormi na skrutky na systémovej doske a postupne ich utiahnite (označené na chladiči procesora).
3. Riadte sa pokynmi od [kroku 4](#) po [krok 20](#) v časti [Spätná montáž systémovej dosky](#).

- ⚠ **VAROVANIE:** **Skôr než zapnete počítač, zaskrutkujte späť všetky skrutky a overte, či vo vnútri počítača nezostali žiadne voľné skrutky. V opačnom prípade sa počítač môže poškodiť.**

[Spět na obsah](#)

[Späť na obsah](#)

Displej

Servisná príručka Dell™ Inspiron™ M301Z/N301Z

- [Viečka závesov](#)
- [Zostava displeja](#)
- [Rám displeja](#)
- [Panel displeja](#)

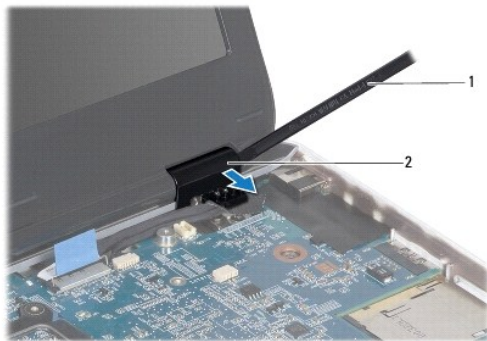
- ⚠ VÝSTRAHA:** Pred prácou vnútri počítača si prečítajte bezpečnostné pokyny, ktoré ste dostali s vaším počítačom. Ďalšie informácie o bezpečnosti a overených postupoch nájdete na stránke so zákonnými požiadavkami portálu www.dell.com na adrese www.dell.com/regulatory_compliance.
- ⚠ VAROVANIE:** Opravovať počítač môže len oprávnený servisný technik. Záruka sa nevzťahuje na poškodenie spôsobené servisom, ktorý nebol schválený spoločnosťou Dell™.
- ⚠ VAROVANIE:** Uzemnite sa pomocou uzemňovacieho pásika na zápästí alebo opakovaným dotýkaním sa nenatretého kovového povrchu (ako napríklad zásuvky na vašom počítači), aby ste predišli elektrostatickému výboju.
- ⚠ VAROVANIE:** Aby ste predišli poškodeniu systémovej dosky, vyberte hlavnú batériu (pozri [Odpojenie batérie](#)) predtým, než začnete pracovať vnútri počítača.
-

Viečka závesov

Demontáž viečok závesov

- ⚠ VAROVANIE:** Viečka závesov sú extrémne krehké. Pri odstraňovaní viečok závesov dávajte pozor, aby ste ich nepoškodili.

1. Dodržujte postupy uvedené v časti [Skôr než začnete](#).
2. Vyberte batériu (pozri [Odpojenie batérie](#)).
3. Demontujte kryt modulov (pozri [Demontáž krytu modulov](#)).
4. Vyberte pamäťové moduly (pozri [Vybratie pamäťových modulov](#)).
5. Demontujte klávesnicu (pozri [Demontáž klávesnice](#)).
6. Demontujte opierku dlaní (pozri [Demontáž opierky dlaní](#)).
7. Demontujte kartu Bluetooth (pozri [Demontáž karty Bluetooth](#)).
8. Pomocou plastového páčidla uvoľnite viečka závesu zo zostavy displeja.



Spätná montáž viečok závesov

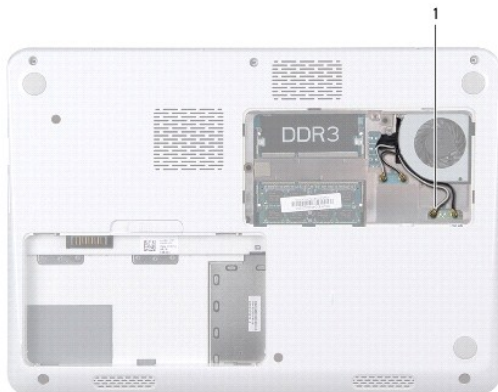
1. Postupujte podľa pokynov v časti [Skôr než začnete](#).
2. Viečka závesu položte a zacvaknite do závesu displeja.
3. Namontujte späť kartu Bluetooth (pozri [Spätná montáž karty Bluetooth](#)).
4. Namontujte späť opierku dlaní (pozri [Spätná montáž opierky dlaní](#)).
5. Namontujte späť klávesnicu (pozri [Spätná montáž klávesnice](#)).
6. Namontujte späť pamäťové moduly (pozri [Spätná montáž pamäťového modulu](#)).
7. Namontujte späť kryt modulov (pozri [Spätná montáž krytu modulov](#)).
8. Vložte späť batériu (pozri [Spätná inštalácia batérie](#)).

VAROVANIE: Skôr než zapnete počítač, zaskrutkujte späť všetky skrutky a overte, či vo vnútri počítača nezostali žiadne voľné skrutky. V opačnom prípade sa počítač môže poškodiť.

Zostava displeja

Demontáž zostavy displeja

1. Postupujte podľa pokynov v časti [Skôr než začnete](#).
2. Vyberte batériu (pozri [Odpojenie batérie](#)).
3. Demontujte kryt modulov (pozri [Demontáž krytu modulov](#)).
4. Demontujte pamäťové moduly (pozri [Vybratie pamäťových modulov](#)).
5. Demontujte klávesnicu (pozri [Demontáž klávesnice](#)).
6. Demontujte opierku dlaní (pozri [Demontáž opierky dlaní](#)).
7. Prevráťte počítač.
8. Odpojte káble antény karty Mini-Card od základne počítača.



1 | Anténne káble karty Mini-Card (4)

9. Prevráťte počítač a displej otvorte tak, ako je to len možné.
10. Demontujte kartu Bluetooth (pozri [Demontáž karty Bluetooth](#)).
11. Odmontujte viečka závesov (pozri [Demontáž viečok závesov](#)).
12. Odpojte kábel displeja a kábel kamery z konektorov na systémovej doske.
13. Poznačte si smerovanie anténnych káblov karty Mini-Card a káble odstráňte z usmerňovačov.
14. Vyberte šesť skrutiek (tri na každej strane), ktoré upevňujú zostavu displeja k základni počítača.
15. Nadvihnite a odstráňte zostavu displeja zo základne počítača.



1	zostava displeja	2	skrutky (6)
3	konektor kábla kamery	4	konektor kábla displeja
5	anténne káble karty Mini-Card		

Spätná montáž zostavy displeja

1. Postupujte podľa pokynov v časti [Skôr než začnete](#).
2. Vložte zostavu displeja na svoje miesto a zaskrutkujte späť šesť skrutiek (tri na každej strane), ktoré upevňujú zostavu displeja k základni počítača.
3. Anténne káble karty Mini-Card prevedte cez otvor na základni počítača.
4. Namontujte späť viečka závesov (pozri [Spätná montáž viečok závesov](#)).
5. Pripojte kábel displeja a kábel kamery do konektorov na systémovej doske.
6. Namontujte späť kartu Bluetooth (pozri [Spätná montáž karty Bluetooth](#)).
7. Namontujte späť opierku dlaní (pozri [Spätná montáž opierky dlaní](#)).
8. Namontujte späť klávesnicu (pozri [Spätná montáž klávesnice](#)).

- Počítač prevráťte a pripojte anténne káble ku karte(-ám) Mini-Card (pozri [krok 7 z Vybratie karty\(iet\) Mini-Card](#)).
- Namontujte späť pamäťové moduly (pozri [Spätná montáž pamäťového modulu](#)).
- Namontujte späť kryt modulov (pozri [Spätná montáž krytu modulov](#)).
- Vložte späť batériu (pozri [Spätná inštalácia batérie](#)).

VAROVANIE: Skôr než zapnete počítač, zaskrutkujte späť všetky skrutky a overte, či vo vnútri počítača nezostali žiadne voľné skrutky. V opačnom prípade sa počítač môže poškodiť.

Rám displeja

Demontáž rámu displeja

VAROVANIE: Rám displeja je veľmi krehký. Pri jeho odstraňovaní buďte opatrní, aby ste predišli poškodeniu rámu.

- Postupujte podľa pokynov v časti [Skôr než začnete](#).
- Demontujte zostavu displeja (pozri [Demontáž zostavy displeja](#)).
- Prstami opatrne vypáčte vnútorné okraje rámu displeja, aby ste ho mohli vybrať zo zostavy displeja.



1 | rám displeja

Spätná montáž rámu displeja

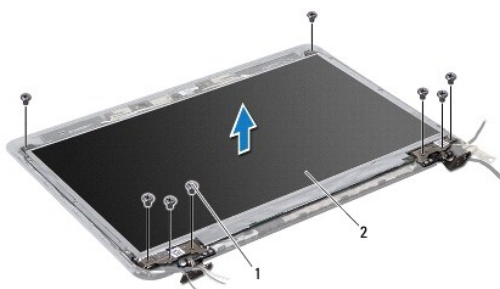
- Postupujte podľa pokynov v časti [Skôr než začnete](#).
- Zarovnajte rám displeja s panelom displeja a rám displeja zatlačte na miesto. Zabezpečte, aby kábel displeja a kábel kamery smerovali cez časť rámu so závesom.
- Namontujte späť zostavu displeja (pozri [Spätná montáž zostavy displeja](#)).

VAROVANIE: Skôr než zapnete počítač, zaskrutkujte späť všetky skrutky a overte, či vo vnútri počítača nezostali žiadne voľné skrutky. V opačnom prípade sa počítač môže poškodiť.

Panel displeja

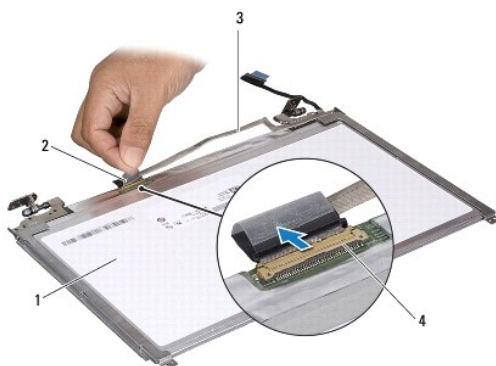
Demontáž zobrazovacieho panela

1. Postupujte podľa pokynov v časti [Skôr než začnete](#).
2. Demontujte zostavu displeja (pozri [Demontáž zostavy displeja](#)).
3. Demontujte rám displeja (pozri [Demontáž rámu displeja](#)).
4. Odskrutkujte osem skrutiek, ktoré zaisťujú panel displeja na kryte displeja.



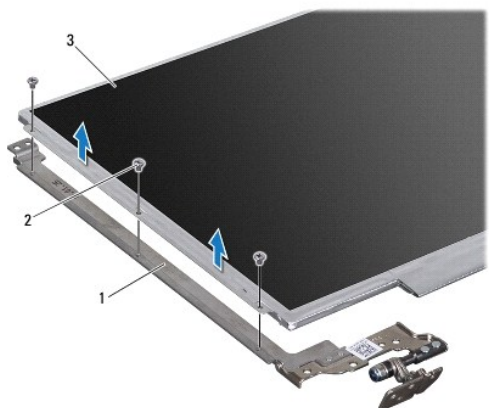
1	skrutky (8)	2	panel displeja
---	-------------	---	----------------

5. Vyberte panel displeja z krytu displeja.
6. Panel displeja prevráťte a položte ho na čistý povrch.
7. Nadvihnite pásku, ktorá zaisťuje kábel displeja na konektore na doske displeja a odpojte kábel displeja.



1	zadná strana panelu displeja	2	páska
3	kábel displeja	4	konektor na doske displeja

8. Odskrutkujte šesť skrutiek (tri na každej strane), ktoré upevňujú konzoly panela displeja k panelu displeja.



1 konzoly panela displeja (2)	2 skrutky (6)
3 panel displeja	

Spätná montáž panela displeja

1. Postupujte podľa pokynov v časti [Skôr než začnete](#).
2. Namontujte späť šesť skrutiek (tri na každej strane), ktoré upevňujú konzoly panela displeja k panelu displeja.
3. Pripojte kábel displeja do zásuvky dosky displeja na zadnej strane panela displeja a zaistite kábel lepiacou páskou.
4. Na správne umiestnenie panela displeja na kryte displeja použite zarovnávacie podpery.
5. Zaskrutkujte späť osem skrutiek, ktoré zaistujú panel displeja na kryte displeja.
6. Namontujte späť rám displeja (pozri [Spätná montáž rámu displeja](#)).
7. Namontujte späť zostavu displeja (pozri [Spätná montáž zostavy displeja](#)).

VAROVANIE: Skôr než zapnete počítač, zaskrutkujte späť všetky skrutky a overte, či vo vnútri počítača nezostali žiadne voľné skrutky. V opačnom prípade sa počítač môže poškodiť.

[Späť na obsah](#)

[Späť na obsah](#)

Ventilátor procesora

Servisná príručka Dell™ Inspiron™ M301Z/N301Z

- [Demontáž zostavy ventilátora](#)
- [Inštalácia zostavy ventilátora](#)

⚠ VÝSTRAHA: Pred prácou vnútri počítača si prečítajte bezpečnostné pokyny, ktoré ste dostali s vašim počítačom. Ďalšie informácie o bezpečnosti a overených postupoch nájdete na stránke so zákonnými požiadavkami portálu www.dell.com na adrese www.dell.com/regulatory_compliance.

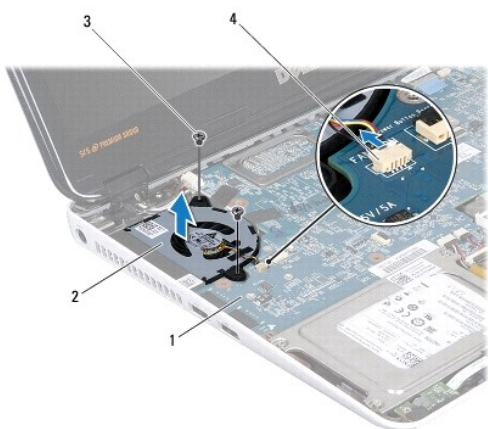
⚠ VAROVANIE: Opravovať počítač môže len oprávnený servisný technik. Záruka sa nevzťahuje na poškodenie spôsobené servisom, ktorý nebol schválený spoločnosťou Dell™.

⚠ VAROVANIE: Uzemnite sa pomocou uzemňovacieho pásika na zápästí alebo opakovaným dotýkaním sa nenatretého kovového povrchu (ako napríklad zásuvky na vašom počítači), aby ste predišli elektrostatickému výboju.

⚠ VAROVANIE: Aby ste predišli poškodeniu systémovej dosky, vyberte hlavnú batériu (pozri [Odpojenie batérie](#)) predtým, než začnete pracovať vnútri počítača.

Demontáž zostavy ventilátora


1. Postupujte podľa pokynov v časti [Skôr než začnete](#).
2. Vyberte batériu (pozri [Odpojenie batérie](#)).
3. Demontujte kryt modulov (pozri [Demontáž krytu modulov](#)).
4. Demontujte klávesnicu (pozri [Demontáž klávesnice](#)).
5. Demontujte opierku dlaní (pozri [Demontáž opierky dlaní](#)).
6. Odpojte kábel ventilátora procesora z konektora na systémovej doske.
7. Demontujte dve skrutky, ktoré upevňujú ventilátor procesora k základni počítača.
8. Vyberte ventilátor procesora zo základne počítača.



1	systémová karta	2	ventilátor procesora
3	skrutky (2)	4	konektor systémovej dosky

Inštalácia zostavy ventilátora

1. Postupujte podľa pokynov v časti [Skôr než začnete](#).
2. Umiestnite ventilátor procesora na základňu počítača.
3. Zaskrutkujte späť dve skrutky, ktoré pripevňujú ventilátor procesora k systémovej doske.
4. Pripojte kábel ventilátora procesora do konektora na systémovej doske.
5. Namontujte späť opierku dlaní (pozri [Spätná montáž opierky dlaní](#)).
6. Namontujte späť klávesnicu (pozri [Spätná montáž klávesnice](#)).
7. Namontujte späť kryt modulov (pozri [Spätná montáž krytu modulov](#)).
8. Vložte späť batériu (pozri [Spätná inštalácia batérie](#)).

 **VAROVANIE:** Skôr než zapnete počítač, zaskrutkujte späť všetky skrutky a overte, či vo vnútri počítača nezostali žiadne voľné skrutky. V opačnom prípade sa počítač môže poškodiť.

[Späť na obsah](#)

[Späť na obsah](#)

Zostava pevného disku

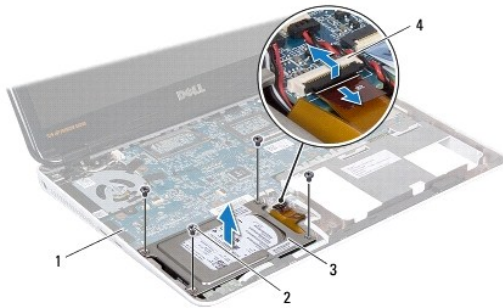
Servisná príručka Dell™ Inspiron™ M301Z/N301Z

- [Demontáž zostavy pevného disku](#)
- [Spätná montáž zostavy pevného disku](#)

- ⚠ **VÝSTRAHA:** Pred prácou vnútri počítača si prečítajte bezpečnostné pokyny, ktoré ste dostali s vaším počítačom. Ďalšie informácie o bezpečnosti a overených postupoch nájdete na stránke so zákonnými požiadavkami portálu www.dell.com na adrese www.dell.com/regulatory_compliance.
- ⚠ **VÝSTRAHA:** Ak z počítača vyberiete pevný disk, keď je horúci, **nedotýkajte sa** kovového krytu pevného disku.
- ⚠ **VAROVANIE:** Opravovať počítač môže len oprávnený servisný technik. Poškodenie v dôsledku servisu, ktorý nie je oprávnený spoločnosťou Dell, nespadá pod ustanovenia záruky.
- ⚠ **VAROVANIE:** Uzemnite sa pomocou uzemňovacieho pásika na zápästí alebo opakovaným dotýkaním sa nenatretého kovového povrchu (ako napríklad zásuvky na vašom počítači), aby ste predišli elektrostatickému výboju.
- ⚠ **VAROVANIE:** Skôr, ako odpojíte pevný disk, vypnite počítač (pozri [Vypnutie počítača](#)), aby ste zabránili strate údajov. Neodpájajte pevný disk, ak je počítač zapnutý alebo je v režime spánku.
- ⚠ **VAROVANIE:** Aby ste predišli poškodeniu systémovej dosky, vyberte hlavnú batériu (pozri [Odpojenie batérie](#)) predtým, než začnete pracovať vnútri počítača.
- ⚠ **VAROVANIE:** Pevné disky sú mimoriadne krehké. Počas manipulácie s pevným diskom buďte opatrní.
- 📌 **POZNÁMKA:** Spoločnosť Dell neručí za kompatibilitu, ani neposkytuje podporu pre pevné disky získané z iných zdrojov, než od spoločnosti Dell.
- 📌 **POZNÁMKA:** Ak inštalujete pevný disk z iného zdroja ako od spoločnosti Dell, budete musieť na nový pevný disk nainštalovať operačný systém, ovládače a pomôcky (pozri *Technologická príručka spoločnosti Dell*).

Demontáž zostavy pevného disku

1. Postupujte podľa pokynov v časti [Skôr než začnete](#).
 2. Vyberte batériu (pozri [Odpojenie batérie](#)).
 3. Demontujte kryt modulov (pozri [Demontáž krytu modulov](#)).
 4. Demontujte klávesnicu (pozri [Demontáž klávesnice](#)).
 5. Demontujte opierku dlaní (pozri [Demontáž opierky dlaní](#)).
 6. Odskrutkujte štyri skrutky, ktorými je zostava pevného disku pripevnená k základni počítača.
 7. Zdvihnute západku konektora a potiahnutím ťahacieho jazýčka odpojte kábel pevného disku z konektora na systémovej doske.
- ⚠ **VAROVANIE:** Keď pevný disk nie je v počítači, uložte ho do ochranného antistatického obalu (pozri „Ochrana pred elektrostatickým výbojom“ v bezpečnostných pokynoch, ktoré boli dodané s vaším počítačom).
8. Vydvihnite zostavu pevného disku von zo základne počítača.



1	systémová karta	2	skrutky (4)
3	zostava pevného disku	4	konektor kábla pevného disku

9. Odskrutkujte štyri skrutky, ktoré upevňujú konzolu pevného disku k pevnému disku.
10. Vyberte pevný disk z konzoly pevného disku.
11. Potiahnite premost'ovač a odpojte ho od pevného disku.



1	skrutky (4)	2	premost'ovač
3	konzola pevného disku	4	pevný disk

Spätná montáž zostavy pevného disku

1. Postupujte podľa pokynov v časti [Skôr než začnete](#).
2. Nový pevný disk vyberte z obalu.
Pôvodný obal odložte pre uchovanie alebo odoslanie pevného disku.
3. K pevnému disku pripojte premost'ovač.
4. Uložte pevný disk do konzoly pevného disku.
5. Zaskrutkujte späť štyri skrutky, ktoré zaist'ujú konzolu pevného disku k pevnému disku.
6. Zostavu pevného disku umiestnite do základne počítača.
7. Zasuňte kábel pevného disku do konektora na systémovej doske a zatlačením na západku zaistíte kábel pevného disku.
8. Zaskrutkujte späť štyri skrutky, ktoré upevňujú zostavu pevného disku k základni počítača.

9. Namontujte späť opierku dlaní (pozri [Spätná montáž opierky dlaní](#)).
10. Namontujte späť klávesnicu (pozri [Spätná montáž klávesnice](#)).
11. Namontujte späť kryt modulov (pozri [Spätná montáž krytu modulov](#)).
12. Vložte späť batériu (pozri [Spätná inštalácia batérie](#)).

△ VAROVANIE: Skôr než zapnete počítač, zaskrutkujte späť všetky skrutky a overte, či vo vnútri počítača nezostali žiadne voľné skrutky. V opačnom prípade sa počítač môže poškodiť.

13. Podľa potreby nainštalujte do počítača operačný systém. Pozri „Obnova operačného systému“ v *Inštaláčnej príručke*.
14. Podľa potreby nainštalujte do počítača ovládače a pomôcky. Viac informácií nájdete v *Technologickej príručke spoločnosti Dell*.

[Späť na obsah](#)

[Späť na obsah](#)

Stredný kryt

Servisná príručka Dell™ Inspiron™ M301Z/N301Z

- [Demontáž stredného krytu](#)
- [Spätná montáž stredného krytu](#)

⚠ VÝSTRAHA: Pred prácou vnútri počítača si prečítajte bezpečnostné pokyny, ktoré ste dostali s vašim počítačom. Ďalšie informácie o bezpečnosti a overených postupoch nájdete na stránke so zákonnými požiadavkami portálu www.dell.com na adrese www.dell.com/regulatory_compliance.

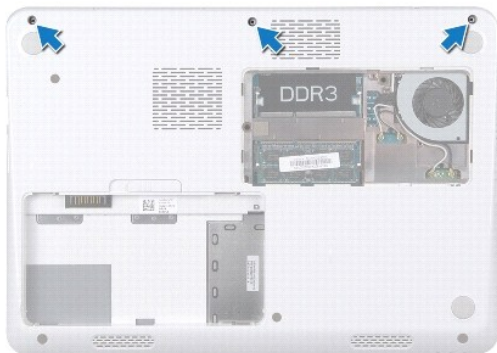
⚠ VAROVANIE: Uzemnite sa pomocou uzemňovacieho pásika na zápästí alebo opakovaným dotýkaním sa nenatretého kovového povrchu (ako napríklad zásuvky na vašom počítači), aby ste predišli elektrostatickému výboju.

⚠ VAROVANIE: Opravovať počítač môže len oprávnený servisný technik. Záruka sa nevzťahuje na poškodenie spôsobené servisom, ktorý nebol schválený spoločnosťou Dell™.

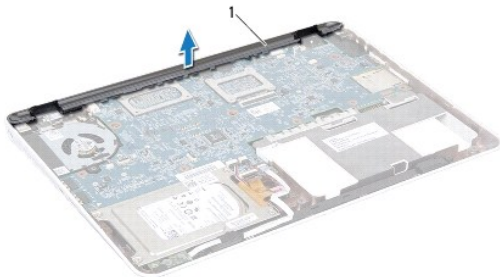
⚠ VAROVANIE: Aby ste predišli poškodeniu systémovej dosky, vyberte hlavnú batériu (pozri [Odpojenie batérie](#)) predtým, než začnete pracovať vnútri počítača.

Demontáž stredného krytu

1. Postupujte podľa pokynov v časti [Skôr než začnete](#).
2. Vyberte batériu (pozri [Odpojenie batérie](#)).
3. Demontujte kryt modulov (pozri [Demontáž krytu modulov](#)).
4. Odstráňte tri skrutky, ktoré upevňujú stredný kryt k základni počítača.



5. Prevráťte počítač a displej otvorte tak, ako je to len možné.
6. Demontujte klávesnicu (pozri [Demontáž klávesnice](#)).
7. Demontujte opierku dlaní (pozri [Demontáž opierky dlaní](#)).
8. Demontujte zostavu displeja (pozri [Demontáž zostavy displeja](#)).
9. Uvoľnite štyri úchytky, ktoré upevňujú stredný kryt k základni počítača.
10. Vydvihnite stredný kryt zo základne počítača.



1 stredný kryt

Spätná montáž stredného krytu

1. Postupujte podľa pokynov v časti [Skôr než začnete](#).
2. Zarovnajte štyri úchytky na strednom kryte s otvormi na základni počítača a zacvaknite stredný kryt na miesto.
3. Namontujte späť zostavu displeja (pozri [Spätná montáž zostavy displeja](#)).
4. Namontujte späť opierku dlaní (pozri [Spätná montáž opierky dlaní](#)).
5. Namontujte späť klávesnicu (pozri [Spätná montáž klávesnice](#)).
6. Prevráťte počítač.
7. Namontujte späť tri skrutky, ktoré upevňujú stredný kryt k základni počítača.
8. Namontujte späť kryt modulov (pozri [Spätná montáž krytu modulov](#)).
9. Vložte späť batériu (pozri [Spätná inštalácia batérie](#)).

VAROVANIE: Skôr než zapnete počítač, zaskrutkujte späť všetky skrutky a overte, či vo vnútri počítača nezostali žiadne voľné skrutky. V opačnom prípade sa počítač môže poškodiť.

[Späť na obsah](#)

[Späť na obsah](#)

Klávesnica

Servisná príručka Dell™ Inspiron™ M301Z/N301Z

- [Demontáž klávesnice](#)
- [Spätná montáž klávesnice](#)

⚠ VÝSTRAHA: Pred prácou vnútri počítača si prečítajte bezpečnostné pokyny, ktoré ste dostali s vaším počítačom. Ďalšie informácie o bezpečnosti a overených postupoch nájdete na stránke so zákonnými požiadavkami portálu www.dell.com na adrese www.dell.com/regulatory_compliance.

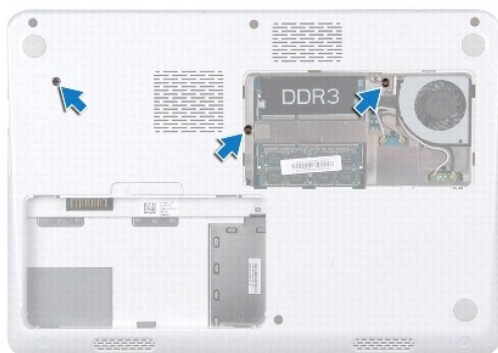
⚠ VAROVANIE: Opravovať počítač môže len oprávnený servisný technik. Záruka sa nevzťahuje na poškodenie spôsobené servisom, ktorý nebol schválený spoločnosťou Dell™.

⚠ VAROVANIE: Uzemnite sa pomocou uzemňovacieho pásika na zápästí alebo opakovaným dotýkaním sa nenatretého kovového povrchu (ako napríklad zásuvky na vašom počítači), aby ste predišli elektrostatickému výboju.

⚠ VAROVANIE: Aby ste predišli poškodeniu systémovej dosky, vyberte hlavnú batériu (pozri [Odpojenie batérie](#)) predtým, než začnete pracovať vnútri počítača.

Demontáž klávesnice

1. Postupujte podľa pokynov v časti [Skôr než začnete](#).
2. Vyberte batériu (pozri [Odpojenie batérie](#)).
3. Demontujte kryt modulov (pozri [Demontáž krytu modulov](#)).
4. Vyberte tri skrutky, ktoré upevňujú klávesnicu k základni počítača.

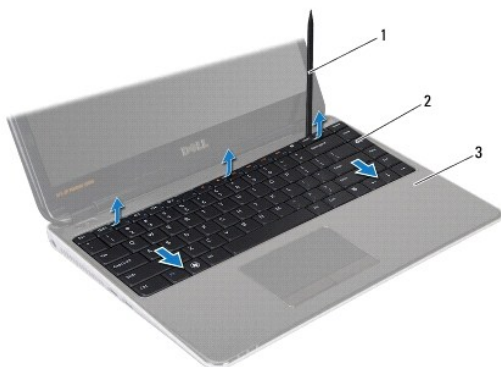


5. Prevráťte počítač a displej otvorte tak, ako je to len možné.

⚠ VAROVANIE: Klobúčiky klávesov na klávesnici sú krehké, ľahko sa uvoľnia a ich výmena je časovo náročná. Počas odpájania a manipulácie s klávesnicou buďte opatrní.

⚠ VAROVANIE: Počas odpájania a manipulácie s klávesnicou buďte mimoriadne opatrní. Inak by mohlo dôjsť k poškriabaniu displeja.

6. Zasuňte medzi klávesnicu a opierku dlaní plastové páčidlo a páčením a nadvihnutím klávesnice ju vyberte z úchytkov na opierke dlaní.



1	plastové páčidlo	2	klávesnica
3	opierka dlaní		

7. Opatrne nadvihnite klávesnicu a zarážky klávesnice vysuňte z otvorov na opierke dlaní.
8. Prevráťte klávesnicu a položte ju na opierku dlaní.
9. Vydvihnite západku konektora a odpojte kábel klávesnice z konektora na systémovej doske.
10. Vyberte klávesnicu z opierky dlaní.



1	konektor kábla klávesnice	2	klávesnica
---	---------------------------	---	------------

Spätná montáž klávesnice

1. Postupujte podľa pokynov v časti [Skôr než začnete](#).
2. Zasuňte kábel klávesnice do konektora na systémovej doske a zatlačením na západku konektora upevnite kábel klávesnice.
3. Zarovnajte úchytky na spodku klávesnice do otvorov na opierke dlaní a spustite klávesnicu na miesto.
4. Jemným zatlačením okolo hrán klávesnice upevnite klávesnicu pod zarážky na opierke dlaní.
5. Počítač prevráťte a vráťte tri skrutky, ktoré držia klávesnicu na základni počítača.
6. Namontujte späť kryt modulov (pozri [Spätná montáž krytu modulov](#)).
7. Vložte späť batériu (pozri [Spätná inštalácia batérie](#)).

△ **VAROVANIE:** Skôr než zapnete počítač, zaskrutkujte späť všetky skrutky a overte, či vo vnútri počítača nezostali žiadne voľné skrutky. V opačnom prípade sa počítač môže poškodiť.

[Späť na obsah](#)

[Späť na obsah](#)

Doska kontroliek stavu

Servisná príručka Dell™ Inspiron™ M301Z/N301Z

- [Demontáž dosky kontroliek stavu](#)
- [Spätná montáž dosky kontroliek stavu](#)

⚠ VÝSTRAHA: Pred prácou vnútri počítača si prečítajte bezpečnostné pokyny, ktoré ste dostali s vašim počítačom. Ďalšie informácie o bezpečnosti a overených postupoch nájdete na stránke so zákonnými požiadavkami portálu www.dell.com na adrese www.dell.com/regulatory_compliance.

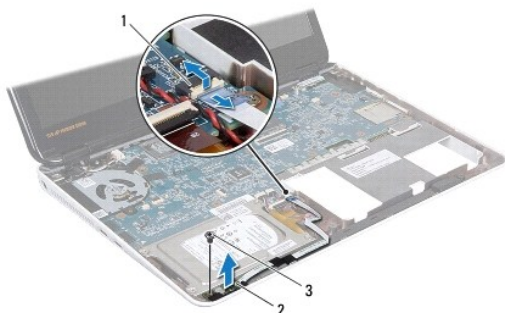
⚠ VAROVANIE: Opravovať počítač môže len oprávnený servisný technik. Záruka sa nevzťahuje na poškodenie spôsobené servisom, ktorý nebol schválený spoločnosťou Dell™.

⚠ VAROVANIE: Uzemnite sa pomocou uzemňovacieho pásika na zápästí alebo opakovaným dotýkaním sa nenatretého kovového povrchu (ako napríklad zásuvky na vašom počítači), aby ste predišli elektrostatickému výboju.

⚠ VAROVANIE: Aby ste predišli poškodeniu systémovej dosky, vyberte hlavnú batériu (pozri [Odpojenie batérie](#)) predtým, než začnete pracovať vnútri počítača.

Demontáž dosky kontroliek stavu

1. Postupujte podľa pokynov v časti [Skôr než začnete](#).
2. Vyberte batériu (pozri [Odpojenie batérie](#)).
3. Demontujte kryt modulov (pozri [Demontáž krytu modulov](#)).
4. Demontujte klávesnicu (pozri [Demontáž klávesnice](#)).
5. Demontujte opierku dlaní (pozri [Demontáž opierky dlaní](#)).
6. Zdvihnite západku konektora a následne potiahnutím tlačacieho jazýčka odpojte kábel dosky kontroliek stavu z konektora na systémovej doske.
7. Kábel dosky kontroliek stavu, ktorý je prilepený na reproduktore, odlúpnite.
8. Vyberte skrutku, ktorá upevňuje dosku kontroliek stavu k systémovej doske.
9. Zdvihnite dosku kontroliek stavu spolu s čiernou špongiou zo základne počítača.




1	konektor kábla dosky kontroliek stavu	2	doska kontroliek stavu
3	skrutka		

Spätná montáž dosky kontroliek stavu

1. Postupujte podľa pokynov v časti [Skôr než začnete](#).

2. Zarovnajte otvor pre skrutku na doske kontroliek stavu s otvorom pre skrutku na základni počítača.
3. Zaskrutkujte späť skrutku, ktorá upevňuje dosku kontroliek stavu k základni počítača.
4. Zasuňte kábel dosky kontroliek stavu do konektora na systémovej doske a zatlačením na západku konektora upevnite kábel.
5. Lepiacu stranu kábla dosky kontroliek stavu pritlačte na reproduktor.
6. Namontujte späť opierku dlaní (pozri [Spätná montáž opierky dlaní](#)).
7. Namontujte späť klávesnicu (pozri [Spätná montáž klávesnice](#)).
8. Namontujte späť kryt modulov (pozri [Spätná montáž krytu modulov](#)).
9. Vložte späť batériu (pozri [Spätná inštalácia batérie](#)).

 **VAROVANIE:** Skôr než zapnete počítač, zaskrutkujte späť všetky skrutky a overte, či vo vnútri počítača nezostali žiadne voľné skrutky. V opačnom prípade sa počítač môže poškodiť.

[Späť na obsah](#)

[Späť na obsah](#)

Pamäťový modul(y)

Servisná príručka Dell™ Inspiron™ M301Z/N301Z

- [Vybratie pamäťových modulov](#)
- [Spätná montáž pamäťového modulu](#)

⚠ VÝSTRAHA: Pred prácou vnútri počítača si prečítajte bezpečnostné pokyny, ktoré ste dostali s vaším počítačom. Ďalšie informácie o bezpečnosti a overených postupoch nájdete na stránke so zákonnými požiadavkami portálu www.dell.com na adrese www.dell.com/regulatory_compliance.

⚠ VAROVANIE: Opravovať počítač môže len oprávnený servisný technik. Záruka sa nevzťahuje na poškodenie spôsobené servisom, ktorý nebol schválený spoločnosťou Dell™.

⚠ VAROVANIE: Uzemnite sa pomocou uzemňovacieho pásika na zápästí alebo opakovaným dotýkaním sa nenatretého kovového povrchu (ako napríklad zásuvky na vašom počítači), aby ste predišli elektrostatickému výboju.

⚠ VAROVANIE: Aby ste predišli poškodeniu systémovej dosky, vyberte hlavnú batériu (pozri [Odpojenie batérie](#)) predtým, než začnete pracovať vnútri počítača.

Pamäť počítača môžete zväčšiť inštaláciou pamäťových modulov na systémovú dosku. Pozrite „Špecifikácie“ v *inštaláčnej príručke*, ktorá bola dodaná s vaším počítačom alebo na stránke support.dell.com/manuals, kde nájdete informácie o pamäti podporovanej počítačom.

📌 POZNÁMKA: Na pamäťové moduly zakúpené od spoločnosti Dell™ sa vzťahuje záruka platná pre váš počítač.

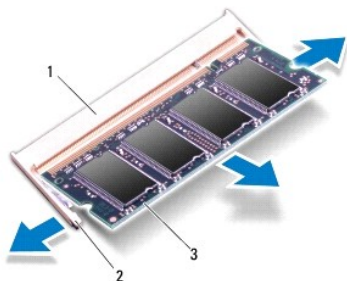
Počítač je vybavený dvomi zásuvkami SODIMM, ktoré sú používateľovi dostupné cez spodnú časť počítača.

Vybratie pamäťových modulov

1. Postupujte podľa pokynov v časti [Skôr než začnete](#).
2. Vyberte batériu (pozri [Odpojenie batérie](#)).
3. Demontujte kryt modulov (pozri [Demontáž krytu modulov](#)).

⚠ VAROVANIE: Zabráňte poškodeniu konektora pamäťového modulu tým, že nebudete používať žiadne nástroje na rozťahnutie upevňovacích svoriek pamäťového modulu.

4. Na každom konci zásuvky pamäťového modulu prstami opatrne rozťahnite upevňovacie svorky, kým sa pamäťový modul nevysunie.
5. Odpojte pamäťový modul od konektora pamäťového modulu.



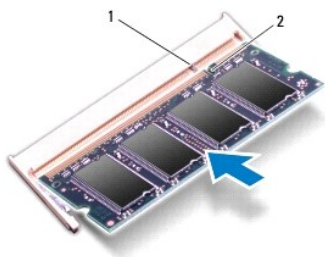
1	konektor pamäťového modulu	2	poistné svorky (2)
3	pamäťový modul		

Spätná montáž pamät'ového modulu

VAROVANIE: Ak potrebuje nainštalovať pamät'ové moduly do dvoch konektorov, pred inštaláciou pamät'ového modulu do horného konektora nainštalujte modul do dolného konektora.

1. Postupujte podľa pokynov v časti [Skôr než začnete](#).
2. Zarovnajte drážku na pamät'ovom module so zarážkou na konektore pamät'ového modulu.
3. Zasuňte pamät'ový modul pod uhlom 45 stupňov pevne do konektora a potom ho tlačte smerom nadol, kým nezapadne na miesto. Ak nepočujete kliknutie, odpojte pamät'ový modul a znova ho nainštalujte.

POZNÁMKA: Ak pamät'ový modul nie je správne nainštalovaný, môže sa stať, že sa nezavedie systém počítača.



1 úchytka 2 zárez

4. Namontujte späť kryt modulov (pozri [Spätná montáž krytu modulov](#)).
5. Vložte späť batériu (pozri [Spätná inštalácia batérie](#)). Pripojte sieťový adaptér do počítača a elektrickej zásuvky.
6. Zapnite počítač.

Počas zavádzania počítač rozpozná pamät'ové moduly a automaticky aktualizuje informácie o konfigurácii systému.

Postup pri potvrdzovaní veľkosti pamäti nainštalovanej v počítači:

Windows Vista®:

Kliknite na **Štart** → **Pomoc a technická podpora** → **Informácie o systéme Dell**.

Windows® 7:

Kliknite na **Štart** → **Ovládací panel** → **Systém a zabezpečenie** → **Systém**.

[Späť na obsah](#)

[Späť na obsah](#)

Bezdrôtová karta(y) Mini-Card

Servisná príručka Dell™ Inspiron™ M301Z/N301Z

- [Vybratie karty\(iet\) Mini-Card](#)
- [Vloženie karty\(iet\) Mini-Card](#)

⚠ VÝSTRAHA: Pred prácou vnútri počítača si prečítajte bezpečnostné pokyny, ktoré ste dostali s vašim počítačom. Ďalšie informácie o bezpečnosti a overených postupoch nájdete na stránke so zákonnými požiadavkami portálu www.dell.com na adrese www.dell.com/regulatory_compliance.

⚠ VAROVANIE: Opravovať počítač môže len oprávnený servisný technik. Záruka sa nevzťahuje na poškodenie spôsobené servisom, ktorý nebol schválený spoločnosťou Dell™.

⚠ VAROVANIE: Uzemnite sa pomocou uzemňovacieho pásika na zápästí alebo opakovaným dotýkaním sa nenatretého kovového povrchu (ako napríklad zásuvky na vašom počítači), aby ste predišli elektrostatickému výboju.

⚠ VAROVANIE: Aby ste predišli poškodeniu systémovej dosky, vyberte hlavnú batériu (pozri [Odpojenie batérie](#)) predtým, než začnete pracovať vnútri počítača.

⚠ VAROVANIE: Keď nie je karta Mini-Card v počítači, uložte ju do ochranného antistatického obalu (pozri [Ochrana pred elektrostatickým výbojom v bezpečnostných pokynoch, ktoré boli dodané s vašim počítačom](#)).

🔧 POZNÁMKA: Spoločnosť Dell neručí za kompatibilitu, ani neposkytuje podporu pre karty Mini-Card získané z iných zdrojov, než od spoločnosti Dell.

Ak ste si s počítačom objednali bezdrôtovú kartu Mini-Card, táto je už nainštalovaná.

Počítač má jednu zásuvku pre kartu Full Mini-Card a jednu pre karty Half Mini-Card.

1. Jedna zásuvka pre kartu Full Mini-Card - podporuje mobilnú širokopásmovú sieť alebo sieť WWAN alebo modul TV tunera
1. Jedna zásuvka pre kartu Half Mini-Card - podporuje bezdrôtovú sieť WLAN alebo sieť Worldwide Interoperability for Microwave Access (WiMax).

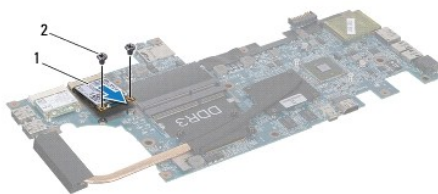
🔧 POZNÁMKA: V závislosti od konfigurácie systému pri jeho predaji môžu mať zásuvky kariet Mini-Card už túto kartu nainštalovanú.

Vybratie karty(iet) Mini-Card

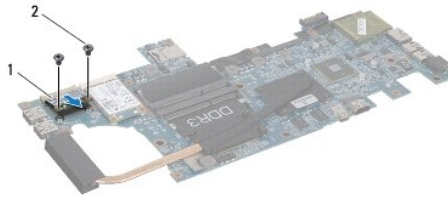
1. Postupujte podľa pokynov v časti [Skôr než začnete](#).
2. Vyberte batériu (pozri [Odpojenie batérie](#)).
3. Riadte sa pokynmi od [krok 3](#) do [krok 18](#) v časti [Demontáž systémovej dosky](#).
4. Odstráňte štyri skrutky (dve na každej karte Mini), ktoré zaisťujú kartu Full Mini-Card a Half Mini-Card ku konektoru systémovej dosky.

🔧 POZNÁMKA: Váš počítač dokáže v zásuvke pre kartu Full Mini-Card prijať vždy len jednu kartu WWAN Mini Card alebo kartu TV tunera.

5. Vydvihnite kartu(y) Mini-Card z konektora na systémovej doske.



1	full Mini-Card	2	skrutky (2)
---	----------------	---	-------------



1	karta Half Mini-Card	2	skrutky (2)
---	----------------------	---	-------------

Vloženie karty(iet) Mini-Card

1. Postupujte podľa pokynov v časti [Skôr než začnete](#).
2. Vyberte novú kartu Mini-Card z jej obalu.

VAROVANIE: Pri zasúvaní karty na miesto použite pevný a rovnomerný tlak. Ak použijete nadmernú silu, môžete poškodiť konektor.

VAROVANIE: Konektory sú označené, aby sa zabezpečila správna inštalácia. Ak pocítite odpor, overte konektory na karte a na systémovej doske a kartu opäť dorovnajte.

VAROVANIE: Ak sa chcete vyhnúť poškodeniu karty Mini-Card, nikdy káble neukladajte pod kartu.

3. Konektor karty(iet) Mini-Card zasuňte do príslušného konektora systémovej dosky pod 45-stupňovým uhlom. Zásuvka pre kartu WLAN je napríklad označená štítkom **WLAN** atď.
4. Druhý koniec karty(-iet) Mini-Card zatlačte do zásuvky na systémovej doske a založte skrutky (dve na každej karte Mini-Card), ktoré zaisťujú kartu(y) Mini-Card k systémovej doske.
5. Obráťte základnú dosku.
6. Riadte sa pokynmi od [krok 5](#) do [krok 18](#) v časti [Spätná montáž systémovej dosky](#).
7. Pripojte príslušné anténne káble ku karte Mini-Card, ktorú inštalujete. V nasledujúcej tabuľke nájdete farebnú schému anténnych káblov pre každú kartu Mini-Card podporovanú vašim počítačom.

Konektory na karte Mini-Card	Farebná schéma anténnych káblov
WWAN (2 anténne káble)	
Hlavná WWAN (biely trojuholník)	biely so šedým prúžkom
Doplnková WWAN (čierny trojuholník)	čierny so šedým prúžkom
WLAN (2 anténne káble)	
Hlavná WLAN (biely trojuholník)	biely
Doplnková WLAN (čierny trojuholník)	čierny
TV tuner (1 kábel antény)	čierny

8. Nepoužitú anténne káble zabezpečte v ochrannom puzdre z mylaru.
9. Namontujte späť kryt modulov (pozri [Spätná montáž krytu modulov](#)).
10. Vložte späť batériu (pozri [Spätná inštalácia batérie](#)).
11. Podľa potreby nainštalujte do počítača ovládače a pomocné programy. Viac informácií nájdete v *Technologickej príručke spoločnosti Dell*.

POZNÁMKA: Ak inštalujete bezdrôtovú kartu Mini-Card k z iného zdroja ako od spoločnosti Dell, je potrebné, aby ste nainštalovali vhodné ovládače a pomôcky. Viac informácií o ovládačoch tohto druhu nájdete v *Technologickej príručke spoločnosti Dell*.

[Späť na obsah](#)

[Späť na obsah](#)

Opierka dlaní

Servisná príručka Dell™ Inspiron™ M301Z/N301Z

- [Demontáž opierky dlaní](#)
- [Spätná montáž opierky dlaní](#)

⚠ VÝSTRAHA: Pred prácou vnútri počítača si prečítajte bezpečnostné pokyny, ktoré ste dostali s vašim počítačom. Ďalšie informácie o bezpečnosti a overených postupoch nájdete na stránke so zákonnými požiadavkami portálu www.dell.com na adrese www.dell.com/regulatory_compliance.

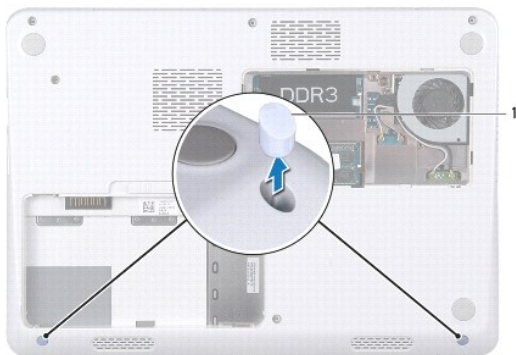
⚠ VAROVANIE: Uzemnite sa pomocou uzemňovacieho pásika na zápästí alebo opakovaným dotýkaním sa nenatretého kovového povrchu (ako napríklad zásuvky na vašom počítači), aby ste predišli elektrostatickému výboju.

⚠ VAROVANIE: Opravovať počítač môže len oprávnený servisný technik. Záruka sa nevzťahuje na poškodenie spôsobené servisom, ktorý nebol schválený spoločnosťou Dell™.

⚠ VAROVANIE: Aby ste predišli poškodeniu systémovej dosky, vyberte hlavnú batériu (pozri [Odpojenie batérie](#)) predtým, než začnete pracovať vnútri počítača.

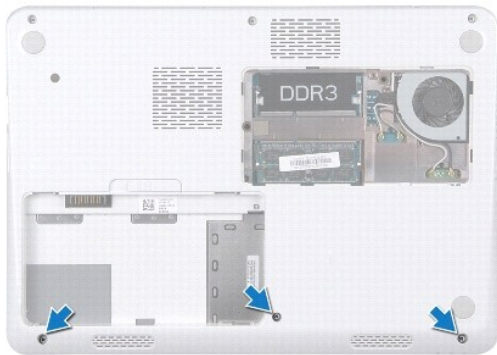
Demontáž opierky dlaní

1. Postupujte podľa pokynov v časti [Skôr než začnete](#).
2. Vyberte batériu (pozri [Odpojenie batérie](#)).
3. Demontujte kryt modulov (pozri [Demontáž krytu modulov](#)).
4. Demontujte klávesnicu (pozri [Demontáž klávesnice](#)).
5. Prevráťte počítač.
6. Použitím plastového páčidla odstráňte dve gumené viečka, ktoré zakrývajú skrutky opierky dlaní na základni počítača.

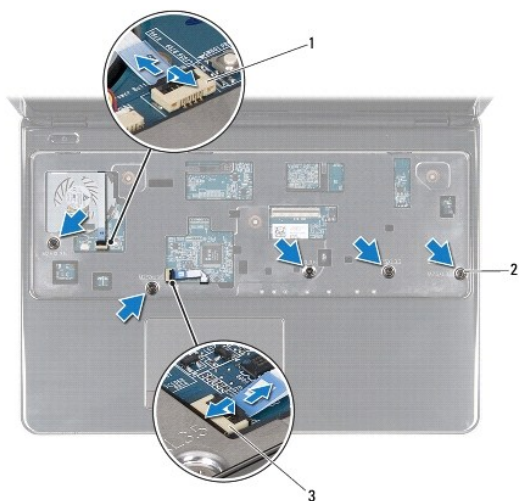


1 gumené viečka (2)

7. Odstráňte tri skrutky, ktoré upevňujú opierku dlaní k základni počítača.



8. Prevráťte počítač a displej otvorte tak, ako je to len možné.
9. Demontujte päť skrutiek, ktoré upevňujú opierku dlaní k systémovej doske.
10. Zdvihnite západku počítača a potiahnite ťahacím jazýčkom, aby ste odpojili kábel dotykového panela a kábel dosky tlačidla napájania od ich konektorov na systémovej doske.



1	konektor kábla dosky s tlačidlom napájania	2	skrutky (5)
3	konektor kábla dotykového panelu		

VAROVANIE: Opierku dlaní oddeľujte od základne počítača opatrne, aby sa opierka nepoškodila.

11. Zasuňte plastové páčidlo medzi základňu počítača a opierku dlaní a vypäčte opierku zo základne počítača.



1	opierka dlaní	2	plastové páčidlo
---	---------------	---	------------------

Spätná montáž opierky dlaní

1. Postupujte podľa pokynov v časti [Skôr než začnete](#).
2. Zarovnajte opierku dlaní so základňou počítača a opatrne ju uložte na miesto.
3. Zasuňte kábel dotykového panelu a kábel tlačidla napájania do konektorov na systémovej doske a zatlačením západiek konektorov káble zaistite.
4. Namontujte späť päť skrutiek, ktoré upevňujú opierku dlaní k systémovej doske.
5. Namontujte späť klávesnicu (pozri [Spätná montáž klávesnice](#)).
6. Počítač prevráťte a namontujte späť tri skrutky, ktoré upevňujú opierku dlaní k základni počítača.
7. Zložte späť dve gumené viečka, ktoré zakrývajú skrutky opierky dlaní na základni počítača.
8. Namontujte späť kryt modulov (pozri [Spätná montáž krytu modulov](#)).
9. Vložte späť batériu (pozri [Spätná inštalácia batérie](#)).

VAROVANIE: Skôr než zapnete počítač, zaskrutkujte späť všetky skrutky a overte, či vo vnútri počítača nezostali žiadne voľné skrutky. V opačnom prípade sa počítač môže poškodiť.

[Späť na obsah](#)

[Späť na obsah](#)

Doska s tlačidlom napájania

Servisná príručka Dell™ Inspiron™ M301Z/N301Z

- [Demontáž dosky s tlačidlom napájania](#)
- [Vrátenie dosky s tlačidlom napájania](#)

⚠ VÝSTRAHA: Pred prácou vnútri počítača si prečítajte bezpečnostné pokyny, ktoré ste dostali s vašim počítačom. Ďalšie informácie o bezpečnosti a overených postupoch nájdete na stránke so zákonnými požiadavkami portálu www.dell.com na adrese www.dell.com/regulatory_compliance.

⚠ VAROVANIE: Opravovať počítač môže len oprávnený servisný technik. Záruka sa nevzťahuje na poškodenie spôsobené servisom, ktorý nebol schválený spoločnosťou Dell™.

⚠ VAROVANIE: Ak chcete predísť elektrostatickému výboju, použite uzemňovací náramok alebo sa pravidelne dotýkajte nenatretého kovového povrchu počítača.

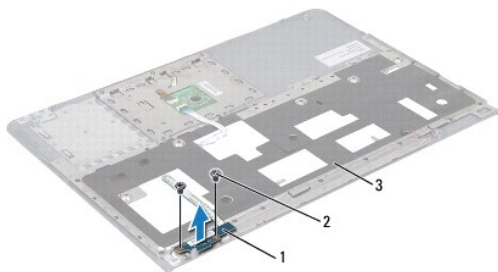
⚠ VAROVANIE: Aby ste predišli poškodeniu systémovej dosky, vyberte hlavnú batériu (pozri [Odpojenie batérie](#)) predtým, než začnete pracovať vnútri počítača.

Demontáž dosky s tlačidlom napájania

1. Postupujte podľa pokynov v časti [Skôr než začnete](#).
2. Vyberte batériu (pozri [Odpojenie batérie](#)).
3. Demontujte kryt modulov (pozri [Demontáž krytu modulov](#)).
4. Demontujte klávesnicu (pozri [Demontáž klávesnice](#)).
5. Demontujte opierku dlaní (pozri [Demontáž opierky dlaní](#)).
6. Obráťte opierku dlaní.
7. Demontujte dve skrutky, ktoré upevňujú dosku tlačidla napájania k opierke ručne.

⚠ VAROVANIE: Pri vyberaní dosky s tlačidlom napájania buďte extrémne opatrný. Doska je veľmi krehká.

8. Vyberte dosku s tlačidlom napájania z opierky dlaní.




1	doska s tlačidlom napájania	2	skrutky (2)
3	opierka dlaní		

Vrátenie dosky s tlačidlom napájania

1. Postupujte podľa pokynov v časti [Skôr než začnete](#).

2. Dosku tlačidla napájania umiestnite na opierku dlaní a znovu namontujte dve skrutky, ktoré zaist'ujú dosku tlačidla napájania na opierke dlaní.
3. Obráť'te opierku dlaní.
4. Namontujte späť opierku dlaní (pozri [Spätná montáž opierky dlaní](#)).
5. Namontujte späť klávesnicu (pozri [Spätná montáž klávesnice](#)).
6. Namontujte späť kryt modulov (pozri [Spätná montáž krytu modulov](#)).
7. Vložte späť batériu (pozri [Spätná inštalácia batérie](#)).

 **VAROVANIE:** Skôr než zapnete počítač, zaskrutkujte späť všetky skrutky a overte, či vo vnútri počítača nezostali žiadne voľné skrutky. V opačnom prípade sa počítač môže poškodiť.

[Späť na obsah](#)

[Späť na obsah](#)

Reproduktor

Servisná príručka Dell™ Inspiron™ M301Z/N301Z

- [Odnímanie reproduktora](#)
- [Spätná inštalácia reproduktora](#)

⚠ VÝSTRAHA: Pred prácou vnútri počítača si prečítajte bezpečnostné pokyny, ktoré ste dostali s vašim počítačom. Ďalšie informácie o bezpečnosti a overených postupoch nájdete na stránke so zákonnými požiadavkami portálu www.dell.com na adrese www.dell.com/regulatory_compliance.

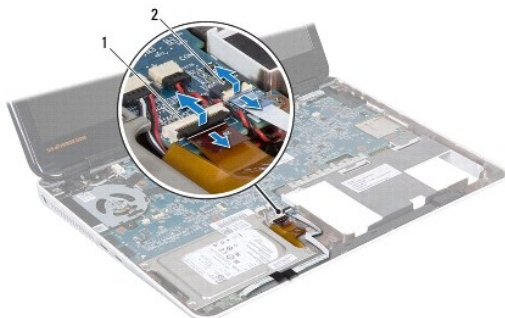
⚠ VAROVANIE: Opravovať počítač môže len oprávnený servisný technik. Záruka sa nevzťahuje na poškodenie spôsobené servisom, ktorý nebol schválený spoločnosťou Dell™.

⚠ VAROVANIE: Uzemnite sa pomocou uzemňovacieho pásika na zápästí alebo opakovaným dotýkaním sa nenatretého kovového povrchu (ako napríklad zásuvky na vašom počítači), aby ste predišli elektrostatickému výboju.

⚠ VAROVANIE: Aby ste predišli poškodeniu systémovej dosky, vyberte hlavnú batériu (pozri [Odpojenie batérie](#)) predtým, než začnete pracovať vnútri počítača.

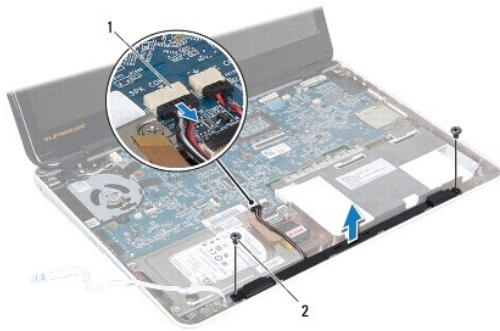
Odnímanie reproduktora

1. Dodržujte postupy uvedené v časti [Skôr než začnete](#).
2. Vyberte batériu (pozri [Odpojenie batérie](#)).
3. Demontujte kryt modulov (pozri [Demontáž krytu modulov](#)).
4. Demontujte klávesnicu (pozri [Demontáž klávesnice](#)).
5. Demontujte opierku dlaní (pozri [Demontáž opierky dlaní](#)).
6. Zdvihnite západky konektora a potiahnite ťahacie jazýčky, aby ste odpojili kábel pevného disku a kábel dosky kontroliek stavu od ich konektorov na systémovej doske.
7. Kábel dosky kontroliek stavu, ktorý je prilepený na reproduktore, odlúpnite.



1 konektor kábla pevného disku	2 konektor kábla dosky kontroliek stavu
--------------------------------	---

8. Odpojte kábel reproduktora od konektora na systémovej doske.
9. Vyberte dve skrutky, ktoré upevňujú reproduktor k základni počítača



1 konektor kábla reproduktora	2 skrutky (2)
-------------------------------	---------------

10. Poznačte si vedenie kábla reproduktora a demontujte reproduktor zo základne počítača.

Spätná inštalácia reproduktora

1. Postupujte podľa pokynov v časti [Skôr než začnete](#).
2. Položte reproduktor na základňu počítača.
3. Namontujte späť dve skrutky, ktoré upevňujú reproduktor k základni počítača.
4. Pripojte kábel reproduktora ku konektoru systémovej dosky.
5. Kábel pevného disku a kábel dosky stavu zasuňte do konektorov na systémovej doske. Zatlačte západky konektora, aby ste zaistili káble.
6. Lepiacu stranu kábla dosky kontroliek stavu pritlačte na reproduktor.
7. Namontujte späť opierku dlaní (pozri [Spätná montáž opierky dlaní](#)).
8. Namontujte späť klávesnicu (pozri [Spätná montáž klávesnice](#)).
9. Namontujte späť kryt modulov (pozri [Spätná montáž krytu modulov](#)).
10. Vložte späť batériu (pozri [Spätná inštalácia batérie](#)).

VAROVANIE: Skôr než zapnete počítač, zaskrutkujte späť všetky skrutky a overte, či vo vnútri počítača nezostali žiadne voľné skrutky. V opačnom prípade sa počítač môže poškodiť.

[Späť na obsah](#)

[Späť na obsah](#)

Systémová doska

Servisná príručka Dell™ Inspiron™ M301Z/N301Z

- [Demontáž systémovej dosky](#)
- [Spätná montáž systémovej dosky](#)
- [Zadanie servisného štítku do nastavenia BIOS](#)

⚠ VÝSTRAHA: Pred prácou vnútri počítača si prečítajte bezpečnostné pokyny, ktoré ste dostali s vaším počítačom. Ďalšie informácie o bezpečnosti a overených postupoch nájdete na stránke so zákonnými požiadavkami portálu www.dell.com na adrese www.dell.com/regulatory_compliance.

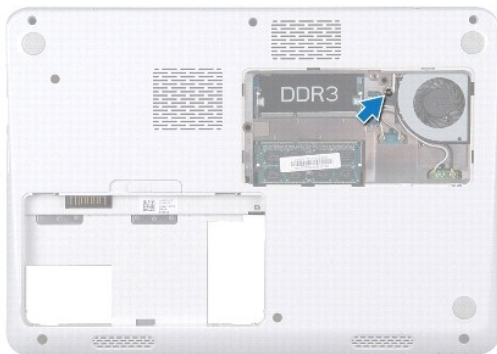
⚠ VAROVANIE: Opravovať počítač môže len oprávnený servisný technik. Záruka sa nevzťahuje na poškodenie spôsobené servisom, ktorý nebol schválený spoločnosťou Dell™.

⚠ VAROVANIE: Uzemnite sa pomocou uzemňovacieho pásika na zápästí alebo opakovaným dotýkaním sa nenatretého kovového povrchu (ako napríklad zásuvky na vašom počítači), aby ste predišli elektrostatickému výboju.

⚠ VAROVANIE: Aby ste predišli poškodeniu systémovej dosky, vyberte hlavnú batériu (pozri [Odpojenie batérie](#)) predtým, než začnete pracovať vnútri počítača.

Demontáž systémovej dosky

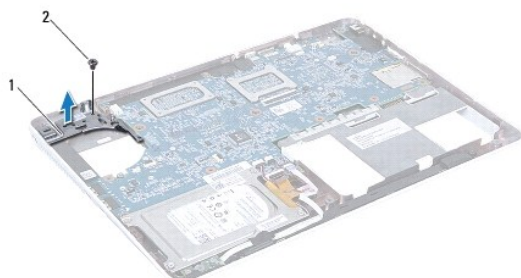
1. Dodržujte postupy uvedené v časti [Skôr než začnete](#).
2. Vyberte batériu (pozri [Odpojenie batérie](#)).
3. Demontujte kryt modulov (pozri [Demontáž krytu modulov](#)).
4. Demontujte pamäťové moduly (pozri [Vybratie pamäťových modulov](#)).
5. Demontujte klávesnicu (pozri [Demontáž klávesnice](#)).
6. Demontujte opierku dlaní (pozri [Demontáž opierky dlaní](#)).
7. Riadte sa pokynmi od [kroku 6](#) po [krok 8](#) v časti [Demontáž zostavy pevného disku](#).
8. Namontujte späť skrutku, ktorá upevňuje ľavú konzolu závesu k základni počítača.



9. Vyberte kartu Bluetooth® (pozri [Demontáž karty Bluetooth](#)).
10. Demontujte ventilátor procesora (pozri [Demontáž zostavy ventilátora](#)).
11. Demontujte zostavu displeja (pozri [Demontáž zostavy displeja](#)).
12. Demontujte stredný kryt (pozri [Demontáž stredného krytu](#)).

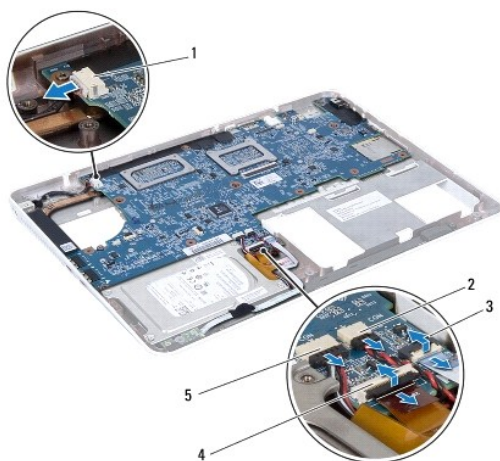
13. Odskrutkujte skrutku, ktorá zaist'uje ľavú konzolu závesu.

14. Ľavú konzolu závesu vydvihnite zo základne počítača.



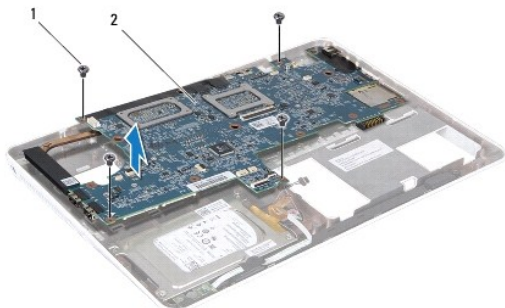
1	ľavá konzola závesu	2	skrutka
---	---------------------	---	---------

15. Odpojte kábel gombíkovej batérie, kábel reproduktorov, kábel dosky kontroliek stavu a kábel konektora sieťového adaptéra z príslušných konektorov na systémovej doske.



1	konektor kábla napájacieho adaptéra	2	zásuvka kábla mincovej batérie
3	konektor kábla dosky kontroliek stavu	4	konektor kábla pevného disku
5	konektor kábla reproduktora		

16. Odstráňte štyri skrutky, ktoré upevňujú systémovú dosku k základni počítača.



1	skrutky (4)	2	systemová karta
---	-------------	---	-----------------

17. Opatrne uvoľnite konektory na systémovej doske zo zásuviek v počítači a vyberte systémovú dosku z počítača.
18. Otočte opačne zostavu systémovej dosky.
19. Demontujte karty Mini-Card (pozri [Vybratie karty\(iet\) Mini-Card](#)).
20. Demontujte procesor a zostavu chladiča (pozri [Vybratie zostavy chladiča procesora](#)).


Spätná montáž systémovej dosky

1. Postupujte podľa pokynov v časti [Skôr než začnete](#).
2. Nainštalujte zostavu chladiča procesora (pozri [Výmena zostavy chladiča procesora](#)).
3. Namontujte späť karty Mini-Card (pozri [Vybratie karty\(iet\) Mini-Card](#)).
4. Otočte opačne zostavu systémovej dosky.
5. Zarovnajtie konektory na systémovej doske s otvormi na základni počítača a na správne umiestnenie systémovej dosky použite zarovnávacie kolíky na základni počítača.
6. Zaskrutkujte štyri skrutky, ktoré upevňujú systémovú dosku k základni počítača.
7. Pripojte kábel gombíkovej batérie, kábel reproduktorov, kábel dosky kontroliek stavu a kábel konektora sieťového adaptéra do príslušných konektorov na systémovej doske.
8. Ľavú konzolu závesu položte do základne počítača.
9. Namontujte späť skrutku, ktorá zaisťuje ľavú konzolu závesu.
10. [Spätná montáž stredného krytu](#) Namontujte späť stredný kryt (pozri).
11. Namontujte späť zostavu displeja (pozri [Spätná montáž zostavy displeja](#)).
12. Riadte sa pokynmi od [kroku 6](#) po [krok 8](#) v časti [Spätná montáž zostavy pevného disku](#).
13. Namontujte späť ventilátor procesora (pozri [Inštalácia zostavy ventilátora](#)).
14. Namontujte späť kartu Bluetooth (pozri [Spätná montáž karty Bluetooth](#)).
15. Namontujte späť opierku dlaní (pozri [Spätná montáž opierky dlaní](#)).
16. Namontujte späť klávesnicu (pozri [Spätná montáž klávesnice](#)).
17. Počítač prevráťte a nainštalujte späť skrutku, ktorá zaisťuje ľavú konzolu závesu k základni počítača.


18. Namontujte späť pamäťové moduly (pozri [Spätná montáž pamäťového modulu](#)).

19. Namontujte späť kryt modulov (pozri [Spätná montáž krytu modulov](#)).

20. Vložte späť batériu (pozri [Spätná inštalácia batérie](#)).

 **VAROVANIE:** Skôr než zapnete počítač, zaskrutkujte späť všetky skrutky a overte, či vo vnútri počítača nezostali žiadne voľné skrutky. V opačnom prípade sa počítač môže poškodiť.

21. Zapnite počítač.

 **POZNÁMKA:** Po výmene systémovej dosky zadajte údaje servisného štítku do nastavenia BIOS náhradnej systémovej dosky.

22. Zadajte servisný štítok (pozri [Zadanie servisného štítku do nastavenia BIOS](#)).

Zadanie servisného štítku do nastavenia BIOS


1. Presvedčte sa, či je sieťový adaptér pripojený a či je hlavná batéria správne nainštalovaná.
 2. Zapnite počítač.
 3. Stlačením klávesu <F2> počas režimu POST prejdite do programu pre nastavenie systému.
 4. Prejdite na kartu Bezpečnosť a zadajte servisný štítok do poľa Set Service Tag (Nastaviť servisný štítok).
-

[Späť na obsah](#)

[Späť na obsah](#)

Servisná príručka Dell™ Inspiron™ M301Z/N301Z

Poznámky, upozornenia a varovania

 **POZNÁMKA:** POZNÁMKA uvádza dôležité informácie, ktoré umožňujú lepšie využitie počítača.

 **VAROVANIE:** VAROVANIE označuje možné poškodenie hardvéru alebo stratu údajov a uvádza, ako sa vyhnúť problému.

 **VÝSTRAHA:** VÝSTRAHA označuje možné poškodenie majetku, osobné zranenie alebo smrť.

Informácie v tejto príručke sa môžu zmeniť bez predchádzajúceho upozornenia.
© 2010 Dell Inc. Všetky práva vyhradené.

Reprodukcia týchto materiálov akýmkoľvek spôsobom bez písomného súhlasu spoločnosti Dell Inc. je prísne zakázaná.

Ochranné známky používané v tomto texte: *Dell*, logo *DELL* a *Inspiron* sú ochranné známky spoločnosti Dell Inc.; *Bluetooth* je registrovaná ochranná známka spoločnosti Bluetooth SIG, Inc. a spoločnosť Dell ju používa na základe licencie; *Microsoft*, *Windows* a tlačidlo Štart systému *Windows* sú buď ochranné známky, alebo registrované ochranné známky spoločnosti Microsoft Corporation v Spojených štátoch a/alebo v iných krajinách.

Ostatné obchodné značky a obchodné názvy v tejto príručke sa môžu používať ako odkazy na spoločnosti, ktoré si uplatňujú nárok na tieto značky a názvy, alebo ako referencie na ich produkty. Spoločnosť Dell Inc. sa zrieka akéhokoľvek nároku na vlastníctvo iných, než vlastných ochranných známk a obchodných názvov.

Máj 2010 Rev. A00

[Späť na obsah](#)